

ВЕСТНИК

Российского Зернового Союза
№ 08 (250)



АВГУСТ 2013

ОГЛАВЛЕНИЕ:

XIX Международная конференция Причерноморское зерно и масличные	3
1st Grain Dinner – 2013	4
Услуга по привлечению финансирования в инвестиционные проекты	5
Глубокая переработка зерна- инвестиционный потенциал России	6
ОБЗОР РОССИЙСКОГО АГРОПРОМЫШЛЕННОГО КОМПЛЕКСА	8
Текущая ситуация в АПК	8
Растениеводство	9
Животноводство	25
Материально-техническое обеспечение	29
Пищевая и перерабатывающая промышленность	31
Состояние зернового рынка России	37
Конъюнктура рынков зерна. муки. круп и масличного рынка	39
Динамика цен по экономическим зонам Российской Федерации	41
ОБЗОР МИРОВОГО РЫНКА ЗЕРНА	46
Состояние зернового рынка Казахстана	57
ОБЗОР МИРОВЫХ ЦЕН	63
Экспортные цены мирового рынка на пшеницу и кукурузу	63
Торги на Чикагской товарной бирже (CBOT) продовольственной пшеницей SRW	64
Индексы международного совета по зерну (ICG)	65
Обзор цен на американскую пшеницу	67
ПРЕДЛОЖЕНИЕ ОБ ОКАЗАНИИ ЮРИДИЧЕСКИХ УСЛУГ	68

Воспроизведение, распространение информации, содержащейся в данном издании, разрешается, по согласованию с правообладателем



WWW.GRUN.RU

РОССИЙСКИЙ ЗЕРНОВОЙ СОЮЗ



При поддержке Министерства сельского хозяйства РФ

Российский Зерновой Союз и Институт конъюнктуры аграрного рынка при поддержке Министерства сельского хозяйства Российской Федерации, Министерства экономического развития Российской Федерации, Евразийской экономической комиссии **5 сентября 2013 года** проведут **XIX Международную конференцию Причерноморское зерно и масличные 2013/14** в отеле «Ренессанс Москва Олимпик», г. Москва.

Исторически эта конференция является ключевым отраслевым событием зернового сезона. Контуры нового урожая уже достаточно ясны, а вот конъюнктура рынка и действия регуляторов еще продолжают формироваться.

Как всегда, вам будет предложена исключительно насыщенная и актуальная Программа. В работе Конференции примут участие ключевые представители Правительства Российской Федерации и другие ответственные лица.

Ожидаются выступления самых авторитетных международных и российских экспертов. В частности, уже имеется договоренность о выступлении с руководителем известного международного аналитического агентства «Агресурс» г-ном **Дэном Бассе**.

Одной из особенностей сентябрьской Конференции 2013 г. станет более широкое вовлечение в дискуссию представителей других стран Причерноморского бассейна – Украины, Казахстана и др.

В работе XVIII Международной конференции «Причерноморское зерно и масличные», которая состоялась 06 сентября 2012 г. в Москве, приняли участие **280 представителей** из **21 страны** мира, в том числе из России, США, Великобритании, Германии, Франции, Нидерландов, Сирии, Египта, Сингапура, а также Украины и Казахстана.

Генеральный спонсор:



Спонсоры:



Подробную информацию о мероприятии Вы можете получить по телефонам или электронной почте:

Российский Зерновой Союз: +7 (495) 607-82-85, +7 (499) 975-53-57;

e-mail: rzs@grun.ru



1st Grain Dinner

05 сентября 2013 г. в отеле **Ренессанс Москва Олимпик** состоится

1st Grain Dinner – 2013

В качестве именных гостей приглашаются руководители зарубежных и российских зерновых компаний, ведущих производителей зерна, логистических фирм, банков, инвестиционных и страховых компаний, государственных агентств и ведомств, отраслевых ассоциаций.

Встреча позволит в спокойной дружественной обстановке установить и возобновить полезные деловые контакты, обменяться мнениями и новостями по сезону, обсудить планы компаний и намерения госрегуляторов рынка.

Участникам ужина будут вручены памятные сувениры.

Количество участников ограничено!

Сбор гостей состоится в 18 часов по адресу:

г. Москва, Олимпийский пр-т 18/1 ("Венское кафе", отель "Ренессанс Москва Олимпик").

Генеральный спонсор:



Спонсоры:



Подробную информацию о мероприятии Вы можете получить по телефонам или электронной почте:

Российский Зерновой Союз: +7 (495) 607-82-85, +7 (499) 975-53-57;

ИКАР (Институт Конъюнктуры Аграрного Рынка): +7 (495) 232-90-07;

e-mail: rzs@grun.ru, www@ikar.ru



УСЛУГА ПО ПРИВЛЕЧЕНИЮ ФИНАНСИРОВАНИЯ В ИНВЕСТИЦИОННЫЕ ПРОЕКТЫ

Информационно-Консультационный Центр РЗС (ИКЦ РЗС) заключил ряд соглашений в области реализации инвестиционных проектов по следующим направлениям:

- Переработка и хранение зерна, масличных, комбикормов, удобрений.
- Убой и переработка мяса КРС, свиней, овец, птицы и др.
- Овощехранилища, логистические центры и др. здания, сооружения.
- Переработка отходов, очистные сооружения.
- Молочное производство.
- Холодильные установки.
- Мелиорация.
- Консервное производство.
- Проекты по аквакультурам, переработка рыбы, рыбозаводство.
- Производство установок для получения растительных масел.
- ТЭЦ и генераторы для выработки электрического тока.
- Заводы и индивидуальные установки для других отраслей промышленности.

Соглашения подразумевают содействие потенциальным инвесторам в следующих вопросах:

- Инжиниринг, поставка оборудования и строительство объектов под ключ.
- Софинансирование инвестиционных проектов в европейских банках по ставкам от 3 %.
 - Инициатору проекта необходимо обладать от 15% средств от стоимости проекта, которые могут выплачиваться непосредственно перед отгрузкой оборудования, остальные 85% предоставляются в виде кредита европейскими банками.
 - срок погашения кредита может начинаться через 6 месяцев с запуска оборудования в работу и в виде неизменного полугодового взноса, когда производство и сбыт уже работают.

**Дополнительную информацию можно получить в ИКЦ РЗС
+7(499)975-23-70 ikc@grun.ru**

Глубокая переработка зерна - инвестиционный потенциал России

РЗС подготовил отчёт об исследовании – «Глубокая переработка зерна – инвестиционный потенциал России».

Исследование проводилось в течение нескольких месяцев и охватило мировой опыт производства продукции глубокой переработки и ее практического применения в крупнейших странах мира.

Справка. На горизонте ближайших десяти лет при дальнейшей модернизации зернового хозяйства России рост внутреннего потребления и увеличение экспорта не будут успевать за темпами прироста производства зерновых культур. На фоне многолетнего структурного кризиса российской зернопереработки, имеющей устойчивый переизбыток производственных мощностей, существует объективная необходимость дальнейшего развития технологической цепочки, - глубокой переработки зерна (ГПЗ).

Внедрение ГПЗ даст толчок развитию отрасли промышленной биотехнологии и повышению инвестиционной капитализации (проекты оцениваются до 200 млн. Евро).

Развитие в России ГПЗ позволит производить высокотехнологичные продукты, спрос на которые устойчиво растет как на внутреннем, так и на мировом: высокобелковые кормовые добавки, кормовые дрожжи, кукурузный и пшеничный глютен, модифицированные крахмалы, глюкозо-фруктозные сиропы, заменители сахара, кристаллическая глюкоза, аминокислоты и органические кислоты.

Цель исследования – оценить практическую необходимость развития отрасли глубокой переработки зерна (ГПЗ) в России, перспективы инвестиционной привлекательности и экономическое обоснование реализации такого рода проектов.

Следующий этап - специалисты РЗС прорабатывают конкретные рекомендации для потенциальных инвесторов по реализации проектов ГПЗ с учетом региональной и продуктовой специфики.



WWW.GRUN.RU

В результирующем документе проработаны вопросы по направлениям:

- Перспективы развития ситуации в сегменте мирового и российского рынка ГПЗ.
- SWOT анализ привлекательности инвестиций в ГПЗ.
- Анализ конкурентной среды на рынке ГПЗ и ключевые факторы успеха.
- Правильный выбор сегмента рынка, базовой технологии и компании-поставщика.
- Оптимальный выбор места дислокации объекта как с точки зрения доступности зернового сырья, так и - готовности местной инфраструктуры.
- Доступ к "дешевому" финансированию.
- Стратегические альтернативы инвестирования в ГПЗ.
- Статистические данные.
- Россия. Производство основных видов продукции в натуральном выражении в 1997-2012 гг.
- Мировой импорт и экспорт за 1997-2011 гг. по товарным позициям: лизин, инулин, лимонная и аскорбиновая кислота, клейковина, крахмал пшеничный, кукурузный, картофельный, маниоковый, глутамат натрия, декстрины и прочие модифицированные крахмалы, глюкоза и сироп глюкозы.
- Основные мировые экспортеры и импортеры по этим видам продукции.

Партнерство - заинтересованные организации приглашаются к сотрудничеству.

Для заказа разработанного документа и исследовательских работ просьба обращаться к Директору информационно-аналитического департамента Булавину Рудольфу Евгеньевичу.

Тел.+7 499 975 26 16. e-mail:bulavin@grun.ru



ТЕКУЩАЯ СИТУАЦИЯ В АПК

(Материалы подготовлены информационно-аналитическим
Департаментом РЗС по данным ФТС. Росстата)

Объем производства продукции сельского хозяйства всех сельхозпроизводителей (сельхозорганизации, крестьянские (фермерские) хозяйства, население) в июне 2013г. в действующих ценах, по предварительной оценке, составил 222,4 млрд.рублей, в I полугодии 2013г. - 1033,5 млрд.рублей.

Индекс производства продукции сельского хозяйства¹⁾
в % к среднемесячному значению 2010г.



¹⁾ Оценка данных с исключением сезонного фактора осуществлена с использованием программы "DEMETER 2.2".
При поступлении новых данных статистических наблюдений динамика может быть уточнена.

Растениеводство

Под урожай 2013г. в хозяйствах всех категорий (сельхозорганизации, фермеры, население), по предварительным данным, зерновые и зернобобовые культуры посеяны на площади 46,1 млн.гектаров, подсолнечник - на 7,2 млн., сахарная свекла - на 0,9 млн., картофель - на 2,1 млн., овощи - на 0,7 млн.гектаров.

Посевы зерновых и зернобобовых культур увеличились по сравнению с предыдущим годом на 1,3 млн.гектаров (на 2,8%), из них пшеницы - на 0,4 млн.гектаров (на 1,4%), посевы подсолнечника увеличились на 0,7 млн.гектаров (на 11,4%). Сахарной свеклы, картофеля и овощей посеяно меньше на 20,7%, 4,4% и 1,4% соответственно.

В сельскохозяйственных организациях по-прежнему сосредоточена большая часть посевных площадей зерновых и зернобобовых культур - 71,5% от общей площади в хозяйствах всех категорий, сахарной свеклы - 88,8%, подсолнечника - 66,9%.

Доля крестьянских (фермерских) хозяйств в посевах хозяйств всех категорий в 2013г. составила по зерновым и зернобобовым культурам - 27,5% (в 2012г. - 26,2%), подсолнечнику - 32,7% (32,1%), сахарной свекле - 10,6% (13,4%).

Ход сева основных сельскохозяйственных культур в хозяйствах всех категорий

тыс.гектаров

	Хозяйства всех категорий	В том числе			Хозяйства всех категорий 2013г. к 2012г.
		сельхозор- ганизации	крестьянские (фермерские) хозяйства ¹⁾	хозяйства населения	
Зерновые и зернобобовые млн.гектаров	46.1	33.0	12.7	0.4	102.8
в % к хозяйствам всех категорий	100	71.5	27.5	1.0	
Сахарная свекла	906	805	95	6	79.3
в % к хозяйствам всех категорий	100	88.8	10.6	0.6	
Подсолнечник	7241	4844	2372	25	111.4
в % к хозяйствам всех категорий	100	66.9	32.7	0.4	



	Хозяйства всех категорий	В том числе			Хозяйства всех категорий 2013г. к 2012г.
		сельхозорганизации	крестьянские (фермерские) хозяйства ¹⁾	хозяйства населения	
Картофель	2133	192	134	1807	95.6
в % к хозяйствам всех категорий	100	9.0	6.3	84.7	
Овощи	665	81	83	501	98.6
в % к хозяйствам всех категорий	100	12.2	12.5	75.3	

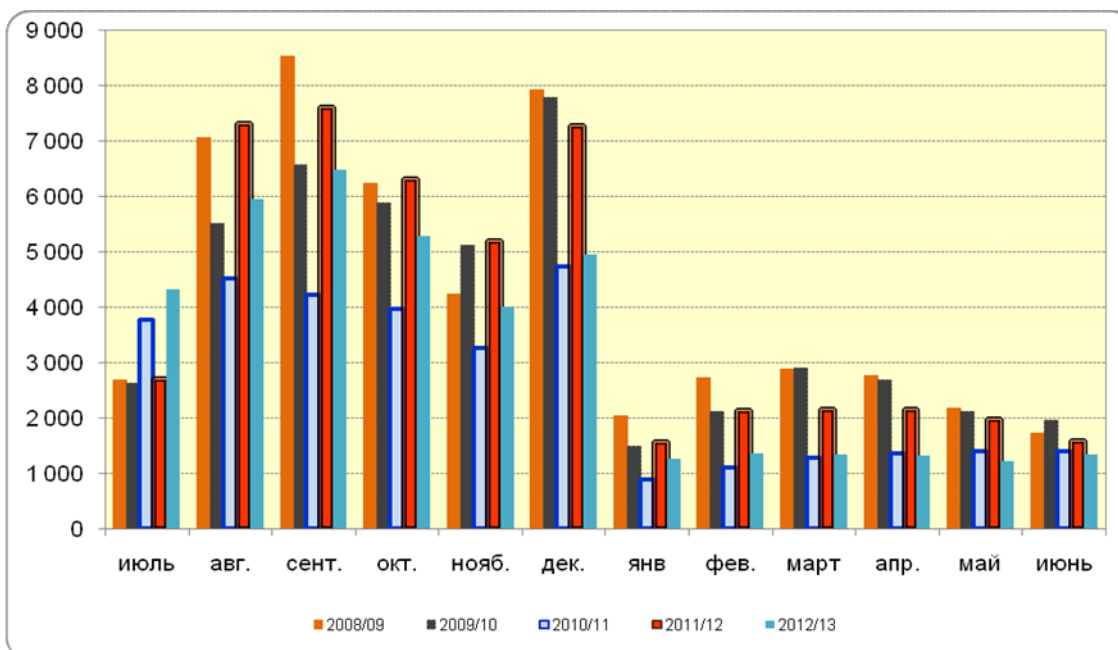
1) Включая индивидуальных предпринимателей.

РЕАЛИЗАЦИЯ ЗЕРНОВЫХ КУЛЬТУР

В I полугодии 2013г. по сравнению с соответствующим периодом предыдущего года возросла продажа сельхозорганизациями скота и птицы в живом весе, снизилась продажа зерна, молока и яиц.

За этот период реализовано по всем каналам 7,8 млн.тонн зерна, 4,0 млн.тонн скота и птицы (в живом весе), 6,7 млн.тонн молока, 14,5 млрд.штук яиц.

Динамика отгрузок зерновых и зернобобовых культур (с кукурузой) сельскохозяйственными организациями в 2008/09 – 2012/13 МГ. тыс. т

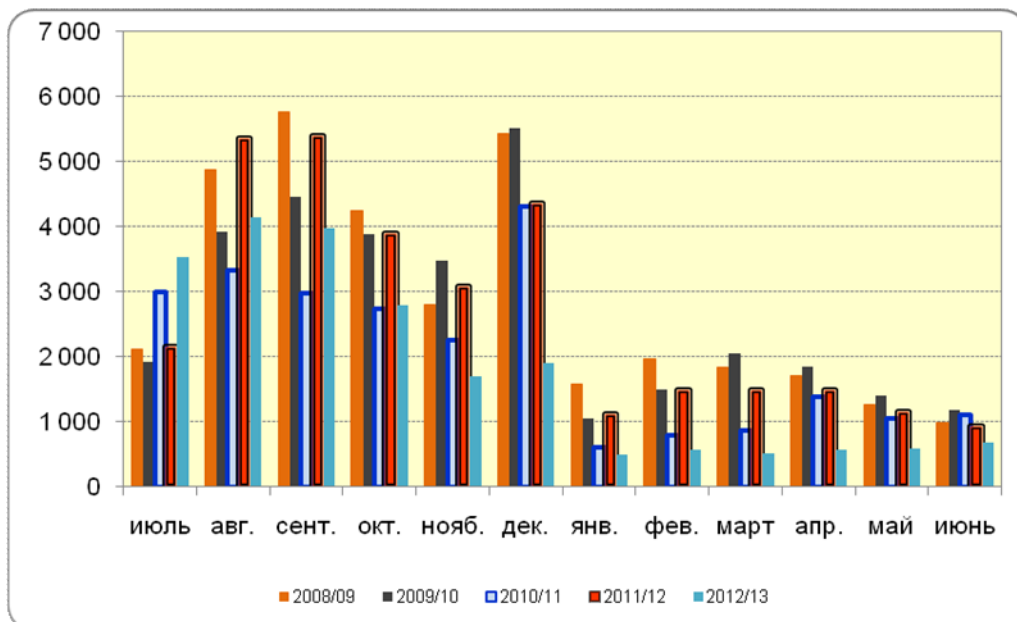




Отгружено зерновых и зернобобовых культур (включая кукурузу) (в весе после доработки) сельхозорганизациями. т

	июнь 2012 года	июнь 2013 года	2013 в % к 2012	январь - июнь 2012 года	январь - июнь 2013 года	2013 в % к 2012
РФ всего. в том числе:	1 636 585	1 340 546	81.9	12 228 559	7 803 950	63.8
ЦФО	263 626	209 009	79.3	3 005 820	2 217 143	73.8
СЗФО	7 365	7 664	104.1	64 410	61 734	95.8
ЮФО	413 414	494 383	119.6	2 521 622	1 768 531	70.1
СКФО	147 700	148 492	100.5	1 183 289	764 197	64.6
ПФО	319 614	206 446	64.6	2 013 396	1 313 334	65.2
УФО	136 521	68 984	50.5	1 185 316	491 431	41.5
СФО	335 934	196 159	58.4	2 174 270	1 097 080	50.5
ДФО	12 411	9 409	75.8	80 436	90 500	112.5

Динамика отгрузок пшеницы сельскохозяйственными организациями в 2008/09 – 2012/13 МГ. тыс. т



**Отгружено пшеницы в весе после доработки сельхозорганизациями. т**

	июнь 2012 года	июнь 2013 года	2013 в % к 2012	январь - июнь 2012 года	январь - июнь 2013 года	2013 в % к 2012
РФ. всего в том числе:	958 205	681 385	71.1	7 186 969	3 437 876	47.8
ЦФО	91 879	77 349	84.2	1 375 865	702 769	51.1
СЗФО	2 987	3 415	114.3	31 729	31 535	99.4
ЮФО	256 346	255 420	99.6	1 331 261	751 921	56.5
СКФО	107 391	64 539	60.1	832 481	310 840	37.3
ПФО	168 666	100 669	59.7	1 106 596	578 273	52.3
УФО	90 833	45 374	50.0	837 255	310 336	37.1
СФО	234 165	131 638	56.2	1 644 609	720 317	43.8
ДФО	5 938	2 981	50.2	27 173	31 885	117.3

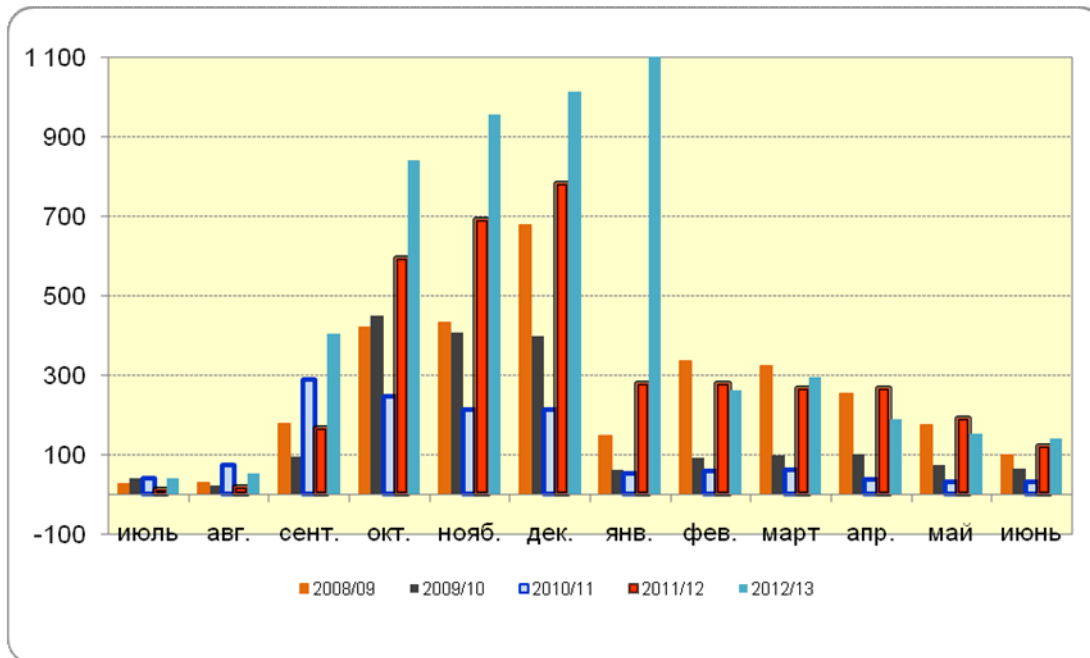
Отгружено пшеницы в июне 2013 г.. т

	июнь 2012 года	июнь 2013 года	2013 в % к 2012
РОССИЙСКАЯ ФЕДЕРАЦИЯ	958 205	681 385	71.1
Белгородская область	5 857	6 343	108.3
Брянская область	944	3 627	384.3
Владимирская область	849	225	26.6
Воронежская область	11 030	6 111	55.4
Ивановская область	323	99	30.8
Калужская область	305	297	97.3
Костромская область	194	161	82.9
Курская область	20 856	15 452	74.1
Липецкая область	9 359	1 215	13.0
Московская область	916	188	20.5
Орловская область	10 050	3 815	38.0
Рязанская область	8 623	5 576	64.7
Смоленская область	579	810	139.9
Тамбовская область	17 479	25 141	143.8
Тверская область	98	108	110.5
Тульская область	4 380	8 165	186.4
Ярославская область	37	16	42.5

За июнь 2013 года сельхозорганизациями РФ реализовано 958 205 т пшеницы.



**Динамика отгрузок кукурузы на зерно сельскохозяйственными организациями
в 2008/09 - 2012/13 МГ. тыс. т**



Отгружено кукурузы на зерно сельхозорганизациями. т

	июнь 2012 года	июнь 2013 года	2013 в % к 2012	январь - июнь 2012 года	январь - июнь 2013 года	2013 в % к 2012
РФ. всего в том числе:	128 803	140 529	109.1	1 395 811	1 312 104	94.0
ЦФО	53 074	32 099	60.5	547 364	435 128	79.5
СЗФО	1 865	599	32.1	9 614	6 091	63.4
ЮФО	53 245	66 094	124.1	533 601	481 852	90.3
СКФО	12 472	37 554	301.1	234 674	308 144	131.3
ПФО	7 147	2 069	29.0	56 205	53 859	95.8
УФО				3 498	20	0.6
ДФО	1 000	2 114	211.5	10 857	27 010	248.8



Отгружено кукурузы за июнь 2013 г.. т

	июнь 2012 года	июнь 2013 года	2013 в % к 2012
РОССИЙСКАЯ ФЕДЕРАЦИЯ	128 803	140 529	109.1
Белгородская область	4 894	6 717	137.3
Брянская область	626	211	33.6
Воронежская область	10 561	5 836	55.3
Курская область	25 991	11 238	43.2
Липецкая область	1 449	4 098	282.8
Московская область	39	142	369.1
Орловская область	5 924	1 205	20.3
Рязанская область	1	263	...
Тамбовская область	3 589	2 217	61.8
Тульская область		171	

Отгружено подсолнечника на зерно сельхозорганизациями. т

	июнь 2012 года	июнь 2013 года	2013 в % к 2012	январь - июнь 2012 года	январь - июнь 2013 года	2013 в % к 2012
РФ. всего в том числе:	120 973	146 462	121.1	1 704 638	1 442 261	84.6
ЦФО	20 289	43 453	214.2	406 003	431 854	106.4
ЮФО	63 114	67 455	106.9	603 409	476 243	78.9
СКФО	4 679	2 180	46.6	82 354	98 681	119.8
ПФО	29 649	28 587	96.4	560 238	383 340	68.4
УФО	709	49	6.9	3743	565	15.1
СФО	2 532	4738	187.1	48 890	51 535	105.4

О НАЛИЧИИ ЗЕРНА НА 1 июля 2013 ГОДА

К началу июля 2013г. в сельскохозяйственных, заготовительных и перерабатывающих организациях Российской Федерации имелось 12,8 млн.тонн зерна, или на 4,1 млн.тонн (на 24,5%) меньше, чем на 1 июля 2012 года.

По сравнению с 1 июля 2012г. запасы зерна в сельскохозяйственных организациях уменьшились на 0,7 млн.тонн (на 9,5%), в заготовительных и перерабатывающих организациях - на 3,4 млн.тонн (на 36,8%).



Изменение запасов зерна в организациях страны характеризуется следующими данными:

	На 1 июля 2013 г.			Справочно на 1 июля 2012 г.. млн. тонн
	млн. тонн	в % к		
		1 июля 2012г.	1 июня 2013г.	
Наличие зерна в том числе:	12.8	75.5	115.7	16.9
в сельскохозяйственных организациях	6.9	90.5	151.9	7.6
в заготовительных и перерабатывающих организациях	5.9	63.2	90.4	9.3

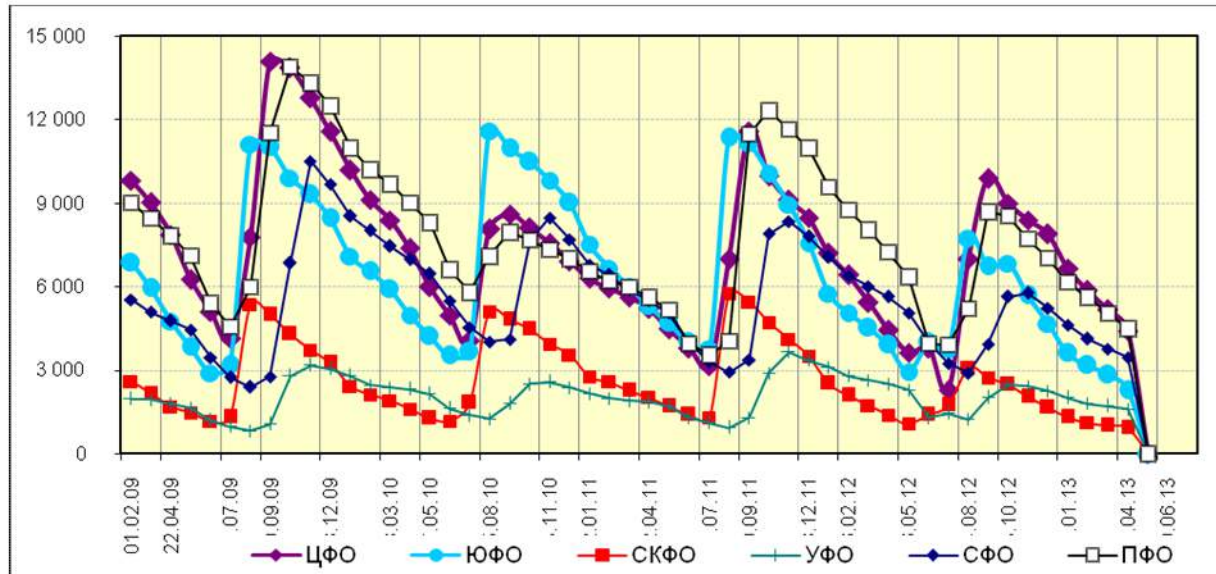
*без субъектов малого предпринимательства

По данным заготовительных и перерабатывающих организаций, имеющиеся запасы зерна по видам культур в этих организациях сложились следующим образом:

	На 1 июля 2013г тыс.тонн	1 июля 2013г.	1 июля 2013г.	Справочно 1 июля 2012 г.
		в % к 1 июля 2012г.	в % к 1 июня 2013г.	
Зерно- всего	5871	63.2	90.4	9285
в том числе:				
пшеница	4242	58.1	95.1	7297
из нее пригодная на продовольственные цели	3309	54.9	92.9	6032
рожь	343	63.7	83.7	539
из нее пригодная на продовольственные цели	297	73.4	85.3	405
просо	15	40.5	63.5	36
гречиха	54	107.7	97.3	50
рис	28	51.1	59.3	54
кукуруза	468	131.6	70.1	356
ячмень	608	80.4	90.3	756
овес	69	70.8	88.0	98



Наличие зерна в сельскохозяйственных, заготовительных и перерабатывающих организациях по федеральным округам РФ в 2009-2013 гг., тыс. т



Наличие зерна на 1 июля 2013г. по субъектам Федерации. тыс. тонн

	Наличие зерна	В том числе		В % к 1 июня 2012г.
		в сельскохозяйственных организациях	в заготовительных и перерабатывающих организациях	
Российская Федерация	12752.6	6881.5	5871.1	75.5
Центральный федеральный округ	2148	741.9	1406.1	95.7
Белгородская область	428.9	93.9	335.0	113.1
Брянская область	58.5	50.3	8.2	184.5
Владимирская область	36.1	11.8	24.3	84.3
Воронежская область	137.9	64.5	73.4	73.6
Ивановская область	6.3	4.0	2.3	121.2
Калужская область	39.9	10.3	29.6	106.7



	Наличие зерна	В том числе		В % к 1 июня 2012г.
		в сельскохозяйственных организациях	в заготовительных и перерабатывающих организациях	
Костромская область	3.0	1.0	2.0	107.1
Курская область	180.3	41.1	139.2	87.2
Липецкая область	341.2	171.0	170.2	105.2
Московская область ¹⁾	109.7	15.9	93.8	81.8
Орловская область	145.8	95.3	50.5	129.7
Рязанская область	215.7	43.5	172.2	69.9
Смоленская область	35.3	10.2	25.1	60.0
Тамбовская область	135.3	80.1	55.2	131.1
Тверская область	27.2	10.6	16.6	97.8
Тульская область	99.6	28.9	70.7	93.2
Ярославская область	109.2	8.4	100.8	85.6
г.Москва ¹⁾	38.0	1.0	37.0	78.4
Северо-Западный федеральный округ	316.9	126.8	190.1	84.4
Республика Карелия	12.8	1.5	11.3	36.4
Республика Коми	5.9	5.9	0.0	74.7
Архангельская область	0.8	0.8	-	134.1
Вологодская область	30.3	9.8	20.5	55.1
Калининградская область	12.2	4.1	8.1	41.9
Ленинградская область	119.6	92.1	27.5	165.0
Мурманская область	5.7	-	5.7	93.4
Новгородская область	26.1	9.3	16.8	92.2
Псковская область	3.7	3.4	0.3	127.6
г.Санкт-Петербург	99.9	-	99.9	72.5
Южный федеральный округ	3880.5	2859.2	1021.3	104.3
Республика Адыгея	58.4	24.5	33.9	в 2.9р.
Республика Калмыкия	20.8	14.1	6.7	в 2.2р.
Краснодарский край	2605.6	2190.0	415.6	145.8
Астраханская область	2.4	0.1	2.3	24.7
Волгоградская область	324.6	113.8	210.8	41.2
Ростовская область	868.9	516.9	352.0	78.6
Северо-Кавказский федеральный округ	1881.8	1469.3	412.5	101.8



	Наличие зерна	В том числе		В % к 1 июня 2012г.
		в сельскохозяйственных организациях	в заготовительных и перерабатывающих организациях	
Республика Дагестан	88.8	4.8	84.0	104.7
Республика Ингушетия	0.6	0.6	-	65.6
Кабардино-Балкарская Республика	22.1	7.0	15.1	74.4
Карачаево-Черкесская Республика	4.8	3.5	1.3	63.2
Республика Северная Осетия - Алания	5.1	3.5	1.6	в 3.9р.
Чеченская Республика	25.2	20.3	4.9	193.8
Ставропольский край	1735.2	1429.6	305.6	101.4
Приволжский федеральный округ	1847.5	734.7	1112.8	47.2
Республика Башкортостан	132.2	55.4	76.8	35.9
Республика Марий Эл	27.3	24.3	3.0	51.9
Республика Мордовия	102.2	29.8	72.4	63.3
Республика Татарстан	321.5	118.7	202.8	39.9
Удмуртская Республика	89.2	43.0	46.2	68.6
Чувашская Республика	17.9	8.9	9.0	55.2
Пермский край	44.9	31.6	13.3	47.3
Кировская область	85.9	79.0	6.9	59.9
Нижегородская область	147.0	62.0	85.0	80.3
Оренбургская область	478.0	149.9	328.1	48.9
Пензенская область	98.0	16.7	81.3	41.2
Самарская область	96.6	35.4	61.2	49.3
Саратовская область	123.5	59.8	63.7	34.3
Ульяновская область	83.3	20.2	63.1	47.5
Уральский федеральный округ	792.4	275.7	516.7	55.0
Курганская область	170.8	29.0	141.8	48.5
Свердловская область	93.8	54.1	39.7	51.7
Тюменская область	183.9	139.6	44.3	56.5
Челябинская область	343.9	53.0	290.9	59.1
Сибирский	1782.8	604.8	1178.0	55.1



	Наличие зерна	В том числе		В % к 1 июня 2012г.
		в сельскохозяйственных организациях	в заготовительных и перерабатывающих организациях	
федеральный округ				
Республика Алтай	0.1	0.1	-	в 2.8р.
Республика Бурятия	5.7	5.7	-	70.7
Республика Тыва	0.2	0.2	-	65.0
Республика Хакасия	8.2	6.3	1.9	102.5
Алтайский край	610.7	95.2	515.5	66.2
Забайкальский край	28.4	21.9	6.5	166.1
Красноярский край	377.7	150.0	227.7	58.6
Иркутская область	101.8	42.2	59.6	80.3
Кемеровская область	51.7	31.9	19.8	38.8
Новосибирская область	273.2	142.4	130.8	37.7
Омская область	291.8	84.0	207.8	47.9
Томская область	33.4	25.0	8.4	77.3
Дальневосточный федеральный округ	102.6	69.0	33.6	95.8
Республика Саха (Якутия)	2.4	0.1	2.3	133.3
Камчатский край	1.3	-	1.3	59.0
Приморский край	42.7	39.8	2.9	97.3
Хабаровский край	1.0	0.4	0.6	16.9
Амурская область	53.4	27.6	25.8	102.5
Сахалинская область	0.7	-	0.7	151.8
Еврейская авт.область	1.1	1.1	-	161.9



Наличие зерновых и зернобобовых культур в сельскохозяйственных организациях (без субъектов малого предпринимательства) на конец месяца. ТОНН.

	Зерновые и зернобобовые культуры (включая кукурузу)			из них:					
				Пшеница			Кукуруза на зерно в полной спелости		
	июнь 2012 года	июнь 2013 года	2013 в % к 2012	июнь 2012 года	июнь 2013 года	2013 в % к 2012	июнь 2012 года	июнь 2013 года	2013 в % к 2012
РОССИЙСКАЯ ФЕДЕРАЦИЯ	7606825	6881457	90.5	4	4 423349	93.7	229 106	214556	93.6
ЦФО	621 044	741 895	119.5	266 819	314 716	118.0	66 682	99 319	148.9
Белгородская область	79 925	93 851	117.4	18 848	33 497	177.7	26 270	26 355	100.3
Брянская область	26 117	50 313	192.6	10 902	23 331	214.0	649	9 627	...
Владимирская область	12 362	11 777	95.3	4 757	5 544	116.5			
Воронежская область	58 390	64 545	110.5	14 148	14 772	104.4	11 188	13 686	122.3
Ивановская область	2 479	4 021	162.2	795	1 189	149.5			
Калужская область	9 722	10 277	105.7	4 387	3 007	68.5			
Костромская область	1 290	1 012	78.5	251	423	168.7			
Курская область	41 116	41 116	100.0	7 149	11 351	158.8	8 650	7 870	91.0
Липецкая область	159 259	171 038	107.4	113 540	113 183	99.7	9 612	23 723	246.8
Московская область	15 810	15 909	100.6	6 269	4 634	73.9	1 100	3 225	293.1
Орловская область	65 808	95 277	144.8	27 981	44 506	159.1	5 916	7 977	134.8
Рязанская область	621 044	741 895	119.5	266 819	314 716	118.0	66 682	99 319	148.9
Смоленская область	57 586	43 482	75.5	19 338	13 932	72.0	701	1 818	259.2
Тамбовская область	6 444	10 227	158.7	2 575	2 125	82.6			
Тверская область	30 887	80 139	259.5	11 506	19 072	165.8	2 198	4 874	221.7
Тульская область	7 669	10 602	138.2	3 402	3 171	93.2			
Ярославская область	28 168	28 897	102.6	8 289	15 398	185.7	397	163	41.1
г. Москва	16 910	8 397	49.7	12 501	5 317	42.5			
С-З Ф О	85 107	126 839	149.0	38 009	38 770	102.0	44		
Республика Карелия	1 128	1 474	130.7						
Республика Коми	7 930	5 943	74.9	6 949	5 935	85.4			
Архангельская область	573	768	134.1	239	485	203.1			
Вологодская область	15 919	9 811	61.6	2 284	555	24.3	24		



	Зерновые и зернобобовые культуры (включая кукурузу)			из них:					
				Пшеница			Кукуруза на зерно в полной спелости		
	июнь 2012 года	июнь 2013 года	2013 в % к 2012	июнь 2012 года	июнь 2013 года	2013 в % к 2012	июнь 2012 года	июнь 2013 года	2013 в % к 2012
Калининградская область	13 029	4 137	31.8	9 332	2 743	29.4	21		
Ленинградская область	30 433	92 069	302.5	16 619	26 413	158.9			
Мурманская область	2								
Новгородская область	14 609	9 255	63.4	2 395	3	0.1			
Псковская область	1 483	3 383	228.1	191	2 635	...			
Ю Ф О	2 450 780	2 859 220	116.7	1 919 350	2 192 652	114.2	101 792	55 295	54.3
Республика Адыгея	17 032	24 452	143.6	7 319	18 715	255.7	4 052	108	2.7
Республика Калмыкия	3 294	14 057	426.7	1 960	3 067	156.4			
Краснодарский край	1 420 127	2 190 025	154.2	1 039 505	1 655 975	159.3	65 720	41 715	63.5
Астраханская область	726	57	7.9	30					
Волгоградская область	356 655	113 757	31.9	288 302	82 754	28.7	20 199	8 026	39.7
Ростовская область	652 946	516 872	79.2	582 234	432 143	74.2	11 821	5 445	46.1
С-К Ф О	1 311 145	1 469 342	112.1	112 624 9	1 127 649	100.1	10 727	6 904	64.4
Республика Дагестан	2 991	4 782	159.9	2 168	3 309	152.6			
Республика Ингушетия	921	605	65.6	143					
Кабардино-Балкарская Республика	23 553	7 046	29.9	15 624	1 323	8.5	5 377	960	17.9
Карачаево-Черкесская Республика	470	3 494	743.1	133	91	68.6	54	82	152.7
Республика Северная Осетия-Алания	733	3 501	477.4		564			330	
Чеченская Республика	9 496	20 275	213.5	3 312	9 265	279.7		12	
Ставропольский край	1 272 979	1 429 640	112.3	1 104 868	1 113 096	100.7	5 296	5 520	104.2
П Ф О	1 619 970	734 730	45.4	663 680	263 525	39.7	38 812	26 850	69.2
Республика Башкортостан	163 413	55 388	33.9	45 722	18 251	39.9	1	2	172.7
Республика Марий Эл	47 990	24 289	50.6	15 421	9 544	61.9			
Республика Мордовия	62 789	29 847	47.5	30 320	6 499	21.4	653	894	136.9
Республика Татарстан	373 092	118 697	31.8	183 728	41 636	22.7	11 206	7 345	65.5



	Зерновые и зернобобовые культуры (включая кукурузу)			из них:					
				Пшеница			Кукуруза на зерно в полной спелости		
	июнь 2012 года	июнь 2013 года	2013 в % к 2012	июнь 2012 года	июнь 2013 года	2013 в % к 2012	июнь 2012 года	июнь 2013 года	2013 в % к 2012
Татарстан									
Удмуртская Республика	79 104	42 982	54.3	27 032	15 060	55.7			
Чувашская Республика	16 820	8 851	52.6	8 193	3 394	41.4		107	
Пермский край	71 084	31 551	44.4	23 537	12 666	53.8			
Кировская область	136 003	79 046	58.1	23 676	13 282	56.1		18	
Нижегородская область	80 586	62 048	77.0	33 094	21 551	65.1	2 570	249	9.7
Оренбургская область	298 937	149 869	50.1	166 473	75 495	45.4	10 019	6 903	68.9
Пензенская область	39 890	16 725	41.9	18 739	6 795	36.3	1 186	620	52.2
Самарская область	77 722	35 431	45.6	23 689	9 608	40.6	267	1 265	473.5
Саратовская область	124 183	59 799	48.2	51 780	23 672	45.7	10 676	7 315	68.5
Ульяновская область	48 357	20 207	41.8	12 277	6 074	49.5	2 233	2 133	95.5
У Ф О	560 376	275 675	49.2	199 605	141 528	70.9	718	1 644	229.1
Курганская область	78 900	28 975	36.7	51 410	20 770	40.4			
Свердловская область	114 450	54 114	47.3	30 688	14 354	46.8		1 206	
Тюменская область	225 628	139 631	61.9	82 044	62 688	76.4			
Челябинская область	141 399	52 955	37.5	35 462	43 716	123.3	718	438	61.1
С Ф О	896 620	604 805	67.5	496 330	337 386	68.0	140	105	74.6
Республика Алтай	26	73	283.3	8					
Республика Бурятия	8 033	5 680	70.7	5 676	2 409	42.4			
Республика Тыва	297	193	65.0	86	163	190.7			
Республика Хакасия	6 011	6 280	104.5	966	905	93.7			
Алтайский край	126 062	95 192	75.5	71 762	49 509	69.0	133		0.1
Забайкальский край	5 403	21 883	405.0	3 756	15 004	399.5			
Красноярский край	207 035	150 033	72.5	116 643	84 534	72.5		9	
Иркутская область	47 868	42 155	88.1	29 465	15 064	51.1			
Кемеровская область	70 011	31 903	45.6	39 131	16 987	43.4			
Новосибирская область	223 391	142 416	63.8	135 974	88 304	64.9	7	95	...
Омская область	167 685	84 013	50.1	81 976	52 133	63.6			
Томская область	34 798	24 983	71.8	10 886	12 373	113.7			



	Зерновые и зернобобовые культуры (включая кукурузу)			из них:					
				Пшеница			Кукуруза на зерно в полной спелости		
	июнь 2012 года	июнь 2013 года	2013 в % к 2012	июнь 2012 года	июнь 2013 года	2013 в % к 2012	июнь 2012 года	июнь 2013 года	2013 в % к 2012
ДФО	61 783	68 950	111.6	9 391	7 123	75.8	10 192	24 440	239.8
Республика Саха (Якутия)	233	126	54.1	8	21	253.0			
Камчатский край	42 132	39 784	94.4	2 146	1 314	61.2	10 122	11 618	114.8
Приморский край	143	382	267.9	26			14	25	179.9
Хабаровский край	18 624	27 604	148.2	7 212	5 788	80.3	56	12 169	...
Амурская область	651	1 054	161.9					629	
Еврейская автономная область	17 032	24 452	143.6	7 319	18 715	255.7	4 052	108	2.7

Остаток продукции в сельскохозяйственных организациях, не относящихся к субъектам малого предпринимательства на 1 июня 2013г.. т

	Масличные культуры	в том числе подсолнечник
РФ всего, в том числе:	353 889	151 904
ЦФО	66 708	50 194
Белгородская область	7 129	3 758
Брянская область	784	152
Владимирская область	114	
Воронежская область	26 724	25 335
Ивановская область	12	
Курская область	4 787	3 369
Липецкая область	18 182	15 555
Московская область	28	
Орловская область	1 857	772
Рязанская область	829	446
Смоленская область	4 715	
Тамбовская область	1 132	807
Тверская область	19	
Тульская область	394	
СЗФО	6	
Калининградская область		
Ленинградская область	4	
Псковская область	2	
ЮФО	98 125	47 246
Республика Адыгея	1 475	
Республика Калмыкия	34	19
Краснодарский край	41 217	10 559



	Масличные культуры	в том числе подсолнечник
Волгоградская область	29 092	26 015
Ростовская область	26 307	10 653
СКФО	72 541	1 756
Кабардино-Балкарская Республика	425	
Ставропольский край	71 966	1 756
ПФО	53 480	44 812
Республика Башкортостан	206	95
Республика Марий Эл	28	
Республика Мордовия	30	
Республика Татарстан	6 406	4 637
Удмуртская Республика	63	
Чувашская Республика	26	
Пермский край	18	
Кировская область	1 081	
Нижегородская область	144	
Оренбургская область	23 817	21 472
Пензенская область	840	479
Самарская область	4 625	4 544
Саратовская область	11 480	8 869
Ульяновская область	4 716	4 716
УФО	4 183	1 213
Курганская область	1 467	64
Свердловская область	766	
Тюменская область	163	
Челябинская область	1 788	1 148
СФО	15 930	6 663
Алтайский край	6 516	4 175
Забайкальский край	89	
Красноярский край	2 336	151
Иркутская область	8	
Кемеровская область	939	
Новосибирская область	3 003	160
Омская область	2 028	1 233
Томская область	58	
ДФО	42 915	20
Приморский край	6 555	
Хабаровский край	264	
Амурская область	29 507	20
Еврейская автономная область	6 589	



ЖИВОТНОВОДСТВО

На конец июня 2013г. поголовье крупного рогатого скота в хозяйствах всех сельхозпроизводителей, по расчетам, составляло 21.0 млн.голов (на 1.8% меньше по сравнению с аналогичной датой предыдущего года). из него коров - 9.0 млн. (на 1.7% меньше), свиней - 20.5 млн. (на 6.5% больше), овец и коз - 27.3 млн. (на 0.5% меньше), птицы - 515.1 млн. голов (на 2.1% больше).

В структуре поголовья скота на хозяйства населения приходилось 46.4% поголовья крупного рогатого скота, 25.4% свиней, 45.8% овец и коз (на конец июня 2012г. - соответственно 46.8%, 30.3%, 46.4%).

В сельскохозяйственных организациях на конец июня 2013г. по сравнению с соответствующей датой 2012г. сократилось поголовье крупного рогатого скота на 2.1%, коров - на 1.9%, овец и коз - на 2.0%, выросло поголовье свиней на 15.5%, птицы - на 3.0%.

В I полугодии 2013г. в хозяйствах всех категорий, по расчетам, произведено скота и птицы на убой (в живом весе) 5.3 млн.тонн, молока - 15.3 млн.тонн, яиц - 21.0 млрд.штук.

В сельскохозяйственных организациях в июне 2013г. по сравнению с июнем 2012г. производство скота и птицы на убой (в живом весе) выросло на 7.8% (в июне 2012г. по сравнению с июнем 2011г. - на 13.1%), молока - уменьшилось на 5.0% (увеличилось на 1.2%), яиц - снизилось на 0.6% (возросло на 2.0%).

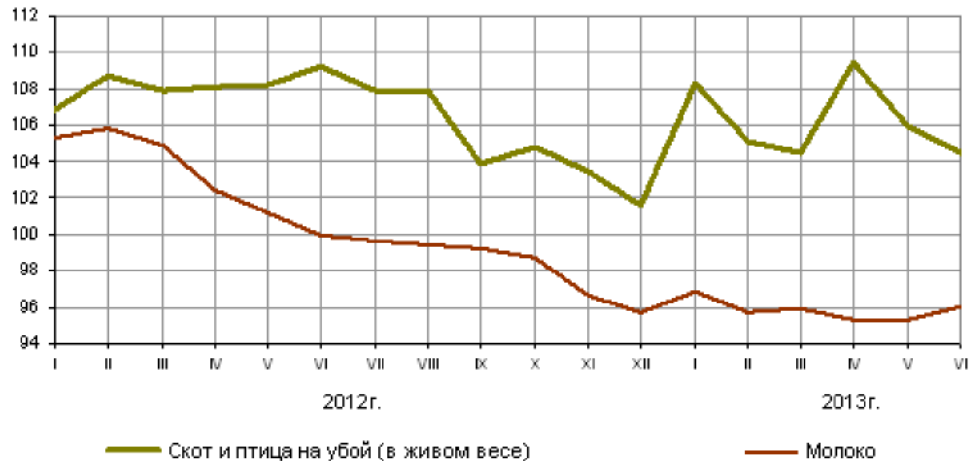
Надои молока на 1 корову в сельскохозяйственных организациях в I полугодии 2013г. составили 2546 килограммов против 2581 килограмма в соответствующем периоде 2012г., яйценоскость кур-несушек - 153 штуки яиц, как и год назад.

В I полугодии 2013г. в структуре производства скота и птицы на убой (в живом весе) отмечалось увеличение удельного веса производства свиней на убой по сравнению с соответствующим периодом 2012 года.

В I полугодии 2013г. рост производства скота и птицы на убой (в живом весе) имел место в сельхозорганизациях 54 субъектов Российской Федерации, молока - 14 субъектов, на долю которых приходилось соответственно 83.2% и 10.6% общего объема их производства.



**Производство продуктов животноводства
в хозяйствах всех категорий**
в % к соответствующему месяцу предыдущего года



**Сводные данные о состоянии животноводства РФ по сельскохозяйственным
предприятиям.**

	июнь 2012 года	июнь 2013 года	2013 в % к 2012	январь - июнь 2012 года	январь - июнь 2013 года	2013 в % к 2012
Произведено скота и птицы на убой (в живом весе) - всего. тыс. тонн	598.7	645.5	107.8	3517.1	3923.7	111.6
в том числе:						
крупного рогатого скота	72.3	72.2	99.9	431.2	436.2	101.1
свиней	161.6	201.0	124.4	927.5	1184.9	127.7
овец и коз	2.4	2.9	122.5	10.3	11.1	107.7
птицы	361.4	368.2	101.9	2140.7	2284.0	106.7
других видов скота	1.0	1.1	117.8	7.3	7.5	101.6
Валовой надой молока. тыс. тонн	1429.1	1357.0	95.0	7659.0	7221.4	94.3
Надоено молока в расчете на 1 корову молочного стада. кг	465	465	100.0	2581	2546	98.6
Получено куриных яиц. млн. штук	2535.1	2519.6	99.4	16209.9	16079.8	99.2
Средняя яйценоскость 1 курицы-несушки. штук	25	26	104.0	153	153	100.0
Поголовье скота и птицы на конец отчетного периода. тыс. голов						
крупного рогатого скота	9310.2	9128.9	98.1			
в том числе коров	3677.9	3610.4	98.2			
свиней	12630.1	14653.4	116.0			
овец и коз	5565.5	5475.7	98.4			
лошадей	388.3	367.2	94.6			
птицы	377870.4	389462.1	103.1			



Поголовье скота и птицы на 1 июня в сельскохозяйственных организациях по федеральным округам РФ. тыс. голов

	Крупный рогатый скот			в том числе коровы			Свины			Птица		
	2012	2013	2013 в % к 2012	2012	2013	2013 в % к 2012	2012	2013	2013 в % к 2012	2012	2013	2013 в % к 2012
РФ. всего в том числе:	9310.2	9128.9	98.1	3677.9	3610.4	98.2	12630.1	14653.4	116.0	377870.4	389462.1	103.1
ЦФО	2050.7	2110.0	102.9	846.5	858.1	101.4	6048.6	7695.4	127.2	118253.7	124099.1	104.9
СЗФО	545.3	555.9	102.0	255.5	250.7	98.1	734.0	927.5	126.4	45641.7	42412.3	92.9
ЮФО	757.9	712.9	94.1	293.2	276.2	94.2	898.5	676.2	75.3	36526.0	28920.8	79.2
СКФО	364.5	372.1	102.1	152.4	155.7	102.2	193.7	230.7	119.1	12848.4	15934.3	124.0
ПФО	3128.9	3045.2	97.3	1165.4	1142.0	98.0	2302.9	2451.4	106.4	77425.0	81219.8	104.9
УФО	551.0	540.6	98.1	230.0	226.0	98.3	807.4	906.7	112.3	36672.3	43670.3	119.1
СФО	1772.2	1653.5	93.3	678.4	646.1	95.2	1493.0	1609.6	107.8	42142.6	45182.4	107.2
ДФО	139.7	138.6	99.2	56.4	55.5	98.4	152.0	155.9	102.6	8360.7	8023.1	96.0

Производство молока в сельскохозяйственных организациях РФ. тыс. т

	июнь 2012 года	июнь 2013 года	2013 в % к 2012	январь - июнь 2012 года	январь - июнь 2013 года	2013 в % к 2012
РФ. всего в том числе:	1429.1	1357.0	95.0	7659.0	7221.4	94.3
ЦФО	369.4	350.5	94.9	1990.1	1891.5	95.0
СЗФО	126.6	118.7	93.8	736.5	691.3	93.9
ЮФО	90.1	84.8	94.1	537.4	496.1	92.3
СКФО	35.5	35.9	101.0	171.4	175.0	102.1
ПФО	461.0	443.1	96.1	2421.1	2313.0	95.5
УФО	92.0	87.5	95.1	519.3	499.2	96.1
СФО	237.8	220.7	92.8	1210.5	1081.9	89.4
ДФО	16.6	15.8	94.9	72.6	73.3	101.0



Производство куриных яиц в сельскохозяйственных организациях РФ. млн. штук

	июнь 2012 года	июнь 2013 года	2013 в % к 2012	январь - июнь 2012 года	январь - июнь 2013 года	2013 в % к 2012
РФ. всего						
в том числе:	2535.1	2519.6	99.4	16209.9	16079.8	99.2
ЦФО	532.4	508.9	95.6	3392.7	3234.3	95.3
СЗФО	356.2	347.4	97.5	2193.3	2177.0	99.3
ЮФО	204.2	196.0	96.0	1339.6	1248.4	93.2
СКФО	30.9	34.1	110.5	221.5	241.8	109.2
ПФО	652.3	660.3	101.2	4238.1	4188.5	98.8
УФО	297.6	309.0	103.9	1891.0	1970.2	104.2
СФО	391.9	401.2	102.4	2481.5	2574.0	103.7
ДФО	69.8	62.7	89.8	452.3	445.5	98.5

Отгружено (передано) продукции собственного производства сельхозорганизациями (крупными, средними и малыми) по федеральным округам РФ

	май 2012 года	май 2013 года	2013 в % к 2012	январь - май 2012 года	январь - май 2013 года	2013 в % к 2012
Скот и птица - всего. тыс. т						
РФ. всего						
в том числе:	614.81	665.30	108.2	3 582.81	3 966.91	110.7
ЦФО	231.57	278.41	120.2	1 399.09	.05	118.0
СЗФО	69.56	50.72	72.9	324.02	334.86	103.3
ЮФО	55.19	44.87	81.3	334.57	276.45	82.6
СКФО	26.60	30.84	115.9	134.35	152.79	113.7
ПФО	114.02	128.56	112.7	680.63	766.37	112.6
УФО	45.25	52.47	115.9	274.36	317.26	115.6
СФО	66.56	71.27	107.1	392.04	420.32	107.2
ДФО	6.05	8.17	135.1	43.75	47.81	109.3
Крупный рогатый скот. тыс. т						
РФ. всего						
в том числе:	81.02	80.55	99.4	478.25	482.15	100.8
ЦФО	18.06	20.11	111.3	109.20	112.78	103.3
СЗФО	5.01	4.57	91.3	31.87	30.54	95.9
ЮФО	8.51	6.81	79.9	43.21	43.43	100.5
СКФО	2.75	3.63	131.9	12.64	12.84	101.6
ПФО	26.05	25.46	97.7	162.57	161.98	99.6
УФО	4.49	4.44	98.9	26.08	27.31	104.7
СФО	15.69	15.03	95.8	89.63	89.96	100.4
ДФО	0.47	0.50	107.3	3.06	3.31	108.0
Свиньи тыс. т						
РФ. всего	163.54	201.35	123.1	934.56	1185.46	126.8



WWW.GRUN.RU

РОССИЙСКИЙ ЗЕРНОВОЙ СОЮЗ

	май 2012 года	май 2013 года	2013 в % к 2012	январь - май 2012 года	январь - май 2013 года	2013 в % к 2012
В том числе:						
ЦФО	79.88	109.14	136.6	470.37	649.41	138.1
СЗФО	9.05	11.28	124.7	56.00	68.05	121.5
ЮФО	11.78	7.61	64.5	68.25	49.18	72.1
СКФО	1.56	2.87	183.8	9.64	15.75	163.4
ПФО	32.07	34.13	106.4	171.24	203.06	118.6
УФО	10.07	13.12	130.2	54.25	71.78	132.3
СФО	17.98	22.02	122.5	98.84	121.19	122.6
ДФО	1.14	1.20	105.0	5.98	7.05	118.0
Птица. тыс. т						
РФ. всего						
в том числе:	364.96	378.31	103.7	2145.89	2275.01	106.0
ЦФО	133.41	148.89	111.6	818.01	887.19	108.5
СЗФО	55.42	34.73	62.7	233.89	234.08	100.1
ЮФО	33.82	29.54	87.3	218.93	179.91	82.2
СКФО	20.25	22.57	111.5	106.94	118.95	111.2
ПФО	55.42	68.26	123.2	343.73	398.52	115.9
УФО	30.62	34.74	113.4	193.03	216.92	112.4
СФО	31.75	33.23	104.7	198.02	203.28	102.7
ДФО	4.26	6.36	149.3	33.34	36.17	108.5
Молоко крупного рогатого скота. тыс. т						
РФ. всего						
в том числе:	1 323.29	1 261.85	95.4	7 131.48	6 699.37	93.9
ЦФО	346.47	326.82	94.3	1 874.60	1 759.22	93.8
СЗФО	121.85	112.64	92.4	714.17	664.81	93.1
ЮФО	84.25	80.04	95.0	503.06	472.20	93.9
СКФО	29.30	31.30	106.8	147.42	153.32	104.0
ПФО	419.94	407.15	97.0	2 220.71	2 113.55	95.2
УФО	86.65	83.25	96.1	492.17	477.16	97.0
СФО	220.03	206.49	93.8	1 114.06	993.27	89.2
ДФО	14.81	14.16	95.6	65.31	65.83	100.8
Яйца. млн. штук						
РФ. всего						
в том числе:	2 273.01	2 313.23	101.8	14 535.05	14 480.63	99.6
ЦФО	406.69	394.47	97.0	2 762.43	2 589.23	93.7
СЗФО	311.17	343.42	110.4	1 986.42	2 024.70	101.9
ЮФО	198.43	182.99	92.2	1 262.67	1 189.50	94.2
СКФО	21.24	23.83	112.2	158.84	171.59	108.0
ПФО	618.79	629.37	101.7	3 909.16	3 918.30	100.2
УФО	278.36	275.36	98.9	1 743.84	1 773.58	101.7
СФО	370.76	400.29	108.0	2 299.92	2 416.43	105.1
ДФО	67.56	63.50	94.0	411.76	397.30	96.5

**МАТЕРИАЛЬНО-ТЕХНИЧЕСКОЕ ОБЕСПЕЧЕНИЕ**

В июне 2013г. по сравнению с соответствующим периодом предыдущего года составил 98,8%, в I полугодии 2013г. - 100,0%.

Производство удобрений и средств защиты растений в июне 2013 г.

	Июнь 2013г.. тыс.тонн	июнь 2013 в % к		I полугодие 2013г.в % к I полугодию 2012г.
		июню 2012г.	маю 2013г.	
Удобрения минеральные или химические (в пересчете на 100% питательных веществ). тыс. т	1514	100.0	94.7	98.5
в том числе:				
азотные	647	105.7	90.6	102.5
фосфорные	253	121.2	92.9	99.9
калийные	614	88.5	100.4	93.2
Химические средства защиты растений (пестициды) и прочие агрохимические продукты. т		130.7	61.9	117.6
фунгициды, родентициды и аналогичные продукты (в физическом весе). тонн	283	61.7	30.3	122.7
инсектициды (в физическом весе). тонн	1.8	193.4	87.0	167.9
гербициды (в физическом весе). тонн	3.3	138.3	65.6	110.0

Производство сельскохозяйственной техники в июне 2013 г.

	Июнь 2013г.. тыс.тонн	Июнь 2013г..		I полугодие 2013г.в % к I полугодию 2012г.
		июнь 2012г.	маю 2013г.	
Производство машин и оборудования для сельского и лесного хозяйства		88.3	99.9	76.4
тракторы для сельского и лесного хозяйства прочие..штук	490	40.1	72.1	47.7

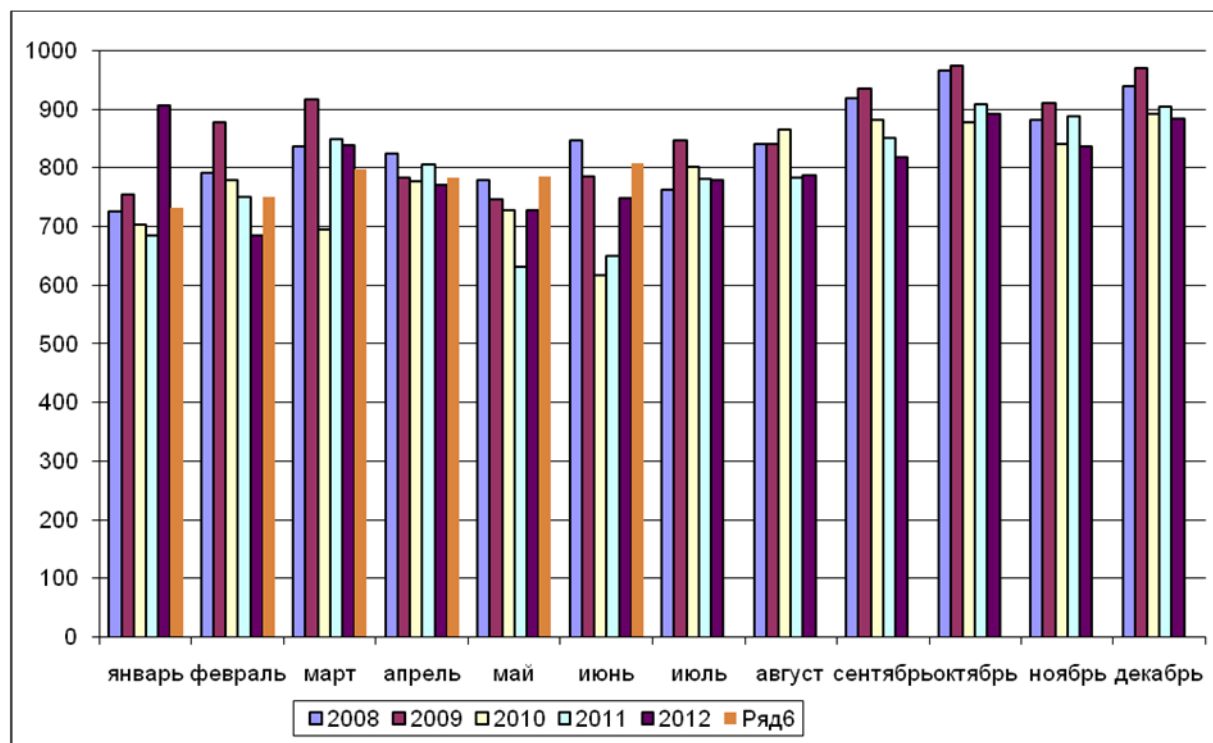
**ПИЩЕВАЯ И ПЕРЕРАБАТЫВАЮЩАЯ ПРОМЫШЛЕННОСТЬ**

Производство отдельных видов пищевых продуктов в июне 2013 г.

	Июнь 2013г.. тыс.тонн	Июнь 2013г.. тыс.тонн		I полугодие 2013г.в % к I полугодию 2012г
		июню 2012г.	маю 2013г.	
Производство мяса и мясопродуктов		108.2	96.5	108.
в том числе:				
мясо крупного рогатого скота парное. остывшее. охлажденное	14.3	104.8	100.3	106.9
свинина парная. остывшая. охлажденная	98.4	133.5	95.5	130.9
мясо и субпродукты пищевые домашней птицы	276	105.3	93.2	105.2
Производство растительных и животных масел и жиров		92.9	98.5	93.1
масло подсолнечное нерафинированное и его фракции	197	65.3	81.0	76.2
Производство молочных продуктов		99.2	102.7	100.1
молоко жидкое обработанное	444	102.5	98.6	102.4
масло сливочное и пасты масляные	20.8	92.3	109.1	95.4
творог	30.7	89.2	96.9	92.8
Производство продуктов мукомольно- крупяной промышленности. крахмалов и крахмалопродуктов		98.5	104.6	97.6
мука пшеничная и пшенично-ржаная	755	103.8	105.2	100.7
мука ржаная	49.9	68.9	89.7	86.7
рис	30.2	75.4	116.0	71.8
культуры зерновые для завтрака и прочие продукты из зерновых культур	24.1	93.5	104.1	102.5
Производство готовых кормов для животных		113.2	95.9	115.8
комбикорма. млн. тонн	1.7	106.5	95.6	107.6
корм готовый для домашних животных	45.4	124.2	96.1	128.9
Производство прочих пищевых продуктов		102.7	99.5	103.4
изделия хлебобулочные недлительного хранения	522	96.3	97.8	96.4
изделия макаронные без начинки. не подвергнутые тепловой обработке или не приготовленные каким-либо другим способом	83.6	97.6	117.7	96.4



Производство муки в РФ в 2008-2013 гг.. тыс. т



Производство муки по федеральным округам РФ. т

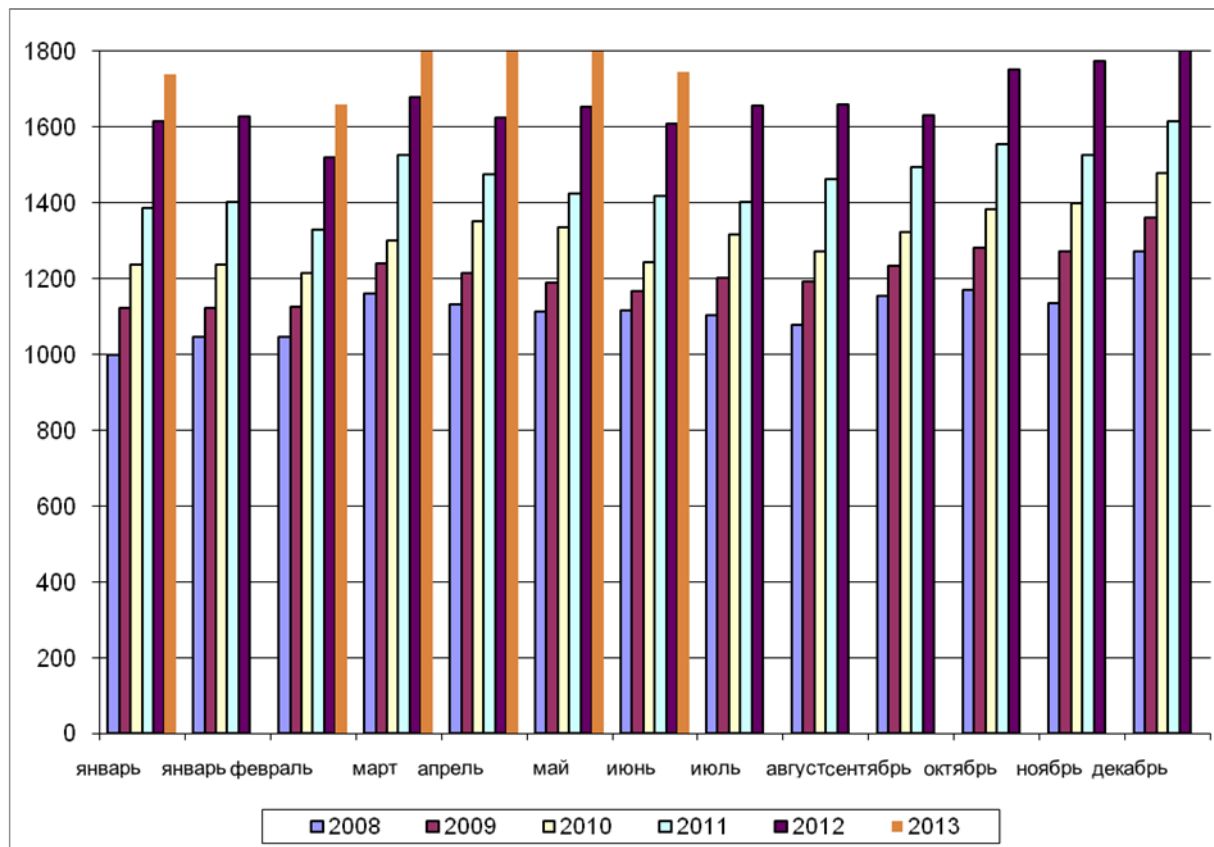
	Июнь 2013	Май 2013	Июнь 2012	Январь - июнь 2013	Январь - июнь 2012	Темпы роста в % к	
						предыдущему месяцу	соответствующему месяцу прошлого года
Мука из зерновых и зернобобовых культур							
РФ. всего							
в том числе:	807 649	776 004	802 257	4 739 167	4 763 161	104.1	100.7
ЦФО	205 737	204 197	215 368	1 281 403	1 331 140	100.8	95.5
СЗФО	30 455	32 023	37 199	203 322	250 582	95.1	81.9
ЮФО	71 468	63 980	57 962	429 033	376 273	111.7	123.3
СКФО	51 504	47 378	35 553	274 400	202 822	108.7	144.9
ПФО	125 536	128 591	157 851	781 209	878 928	97.6	79.5
УФО	76 456	78 894	83 848	501 985	526 559	96.9	91.2
СФО	246 493	220 942	213 577	1 264 717	1 195 106	111.6	115.4
ДФО	0.4	0.6	899	3097.5	1751.4	66.7	
Мука пшеничная высшего сорта							
РФ. всего	496 452	483 097	486 714	2 988 707	2 936 993	102.8	102



	Июнь 2013	Май 2013	Июнь 2012	Январь - июнь 2013	Январь – июнь 2012	Темпы роста в % к	
						предыдущему месяцу	соответствующему месяцу прошлого года
в том числе:							
ЦФО	145 108	143 072	149 519	907 213	922 552	101.4	97.1
СЗФО	19 035	20 147	20 566	132 148	158 781	94.5	92.6
ЮФО	36 113	30 951	28 376	219 023	193 855	116.7	127.3
СКФО	33 509	35 641	20 139	196 649	133 475	94	166.4
ПФО	75 390	74 857	82 088	451 748	461 489	100.7	91.8
УФО	51 759	53 689	58 624	349 626	364 088	96.4	88.3
СФО	135 537	124 740	127 325	731 668	702 492	108.7	106.4
ДФО			78	632	261		
Мука пшеничная первого сорта							
РФ. всего							
в том числе:	210 699	191 496	196 025	1 147 261	1 155 110	110	107.5
ЦФО	26 611	25 070	29 540	169 828	187 147	106.1	90.1
СЗФО	6 302	6 785	8 259	40 899	49 881	92.9	76.3
ЮФО	30 064	27 781	24 829	179 164	155 706	108.2	121.1
СКФО	8 036	6 997	13 559	52 151	57 245	114.8	59.3
ПФО	31 496	31 594	39 998	195 408	230 017	99.7	78.7
УФО	17 789	17 443	19 397	105 486	121 958	102	91.7
СФО	90 401	75 825	59 769	402 459	351 943	119.2	151.3
ДФО			673	1867	1214		
Мука ржаная							
РФ. всего							
в том числе:	49 901	55 609	72 441	329 574	380 140	89.7	68.9
ЦФО	17 980	18 396	22 035	106 511	126 607	97.7	81.6
СЗФО	4 312	4 466	6 777	25 743	33 124	96.5	63.6
ЮФО	2 709	2 668	2 210	15 999	14 465	101.5	122.6
ПФО	15 837	19 570	29 668	115 651	146 886	80.9	53.4
УФО	2 439	3 036	2 571	16 675	16 986	80.3	94.9
СФО	6 613	7 438	9 180	48 922	42 044	88.9	72



Производство комбикормов в РФ в 2008-2013 гг.. тыс. т



Производство комбикормов по федеральным округам РФ. т

	Июнь 2013	Май 2013	Июнь 2012	Январь - июнь 2013	Темпы роста в % к		
					предыдущему месяцу	соответствующему месяцу прошлого года	соответствующему периоду с начала прошлого года
РФ. всего в том	1 744 183	1 824 592	1 637 284	10 649 706	95.6	106.5	107.6
ЦФО	665 928	707 440	612 071	4 124 413	94.1	108.8	111.6
СЗФО	175 643	183 734	183 777	1 083 151	95.6	95.6	89.3
ЮФО	142 767	149 647	155 789	860 979	95.4	91.6	94.6
СКФО	27 301	28 370	25 739	145 916	96.2	106.1	98.5
ПФО	358 537	358 510	307 436	2 135 736	100	116.6	117.3
УФО	175 619	185 174	157 823	1 083 518	94.8	111.3	113.6
СФО	176 643	186 782	172 458	1 074 757	94.6	102.4	105.4
ДФО	21 747	24 935	22 191	141 236	87.2	98	103.3



Производство круп по федеральным округам РФ. т

	Июнь 2013	Май 2013	Июнь 2012	Январь - июнь - 2013	Темпы роста в % к		
					преды- дущему месяцу	соответ- ствующе- му месяцу прошлого года	соответст- вующему периоду с начала прошлого года
Крупа							
РФ. всего							
в том числе:	104 319	96 157	110 971	593 828	108.5	94	87.4
ЦФО	14 738	15 307	13 471	89 150	96.3	109.4	100.9
СЗФО	471	369	517	2 618	127.6	91.1	72.6
ЮФО	33 773	30 645	43 428	183 632	110.2	77.8	75.1
СКФО	4 062	4 425	4 971	25 893	91.8	81.7	93.4
ПФО	9 086	9 438	13 670	56 121	96.3	66.5	72
УФО	6 124	6 787	7 569	48 311	90.2	80.9	84.2
СФО	34 434	28 015	26 478	180 419	122.9	130	103.9
ДФО	1 632	1 171	867	7 684	139.3	188.2	128.6
Крупа; мука грубого помола; гранулы. из пшеницы							
РФ. всего							
в том числе:	93 747	84 569	100 271	522 857	91.2	98.8	94
ЦФО	13 240	13 905	12 392	79 714	106.8	138.8	116.2
СЗФО	5	5	72	25	128	104.7	81.5
ЮФО	32 776	28 282	42 179	174 245	42.2	79.8	110.8
СКФО	3 598	3 725	4 452	22 064	66.2	89.3	101.3
ПФО	6 753	7 689	11 748	45 880	133.4	121.4	79.3
УФО	5 406	5 599	6 769	41 438	60.4	89.8	98.7
СФО	30 424	24 291	21 793	152 364	107.7	85.6	88.2
ДФО	1 545	1 074	865	7 126	89.2	4330	177.2
Рис							
РФ. всего							
в том числе:	30 206	26 047	40 063	161 654	116	75.4	71.8
ЮФО	27 934	24 297	38 344	149 323	115	72.9	69.6
УФО	932	917	1 094	6 721	101.6	85.2	103.9
ДФО	1 330	820	625	5 576	162.1	212.8	132.4
Крупа овсяная							
РФ. всего							
в том числе:	3 462	3 039	4 029	22 119	113.9	85.9	78.5
ЦФО	157	237	195	1 515	66.2	80.4	85.4
ЮФО	23	25	66	167	92.2	35	64.5
СКФО	54	25	38	639	214.6	141.8	222.6
ПФО	13	192	35	632	6.8	36.7	119.9
УФО	974	690	1 479	6 785	141.3	65.9	62.2
СФО	2 241	1 870	2 215	12 381	119.8	101.1	85.9
Крупа гречневая							
РФ. всего							
в том числе:	32 259	26 277	20 913	157 357	122.8	154.3	111.5
ЦФО	7 394	5 972	5 205	41 596	123.8	142	116.7
ЮФО	1 085	507	114	4 103	214	951.8	327.5
СКФО	291	168	197	1 043	173.5	147.7	170.9



ПФО	1 422	1 627	1 682	7 964	87.4	84.6	62.4
УФО	1 795	1 757	1 940	13 439	102.2	92.5	77.5
СФО	20 129	16 151	11 665	88 557	124.6	172.6	121.8
ДФО	143	95	110	653	149.7	129.7	88
Пшеница							
РФ. всего							
в том числе:	4 911	5 015	7 777	32 358	97.9	63.1	76.2
ЦФО	466	149	86	1 585	312	543.6	108.9
ЮФО	1 131	1 216	1 059	8 517	93	106.7	110
СКФО	326	360	404	2 278	90.5	80.6	86.7
ПФО	1 981	2 411	4 420	13 788	82.1	44.8	62.6
УФО	321	600	648	2 755	53.5	49.5	62.8
СФО	686	278	1 159	3 433	246.5	59.2	82

Производство белково-витаминных добавок по федеральным округам. т

	Июнь 2013	Май 2013	Июнь 2012	Январь - июнь 2013	Темпы роста в % к		
					предыдущему месяцу	соответствующему месяцу прошлого года	соответствующему периоду с начала прошлого года
РФ. всего							
в том числе:	22 174	19 253	25 662	108 454	115.2	86.4	76.2
ЦФО	12 943	12 011	15 622	56 631	107.8	82.9	74.2
СЗФО	2 685	1 363	2 541	11 641	197	105.7	77.4
ЮФО	2 724	1 842	1 514	12 881	147.9	179.9	101
СКФО	604	766	382	3 852	78.9	158.4	218
ПФО	593	731	2 242	4 511	81.1	26.4	36.8
УФО	614	743	608	4 429	82.6	101	119.2
СФО	1 410	1 329	2 286	11 351	106.1	61.7	64.6
ДФО	602	468	468	3 157	128.7	128.7	106.8

Производство растительных масел по федеральным округам РФ. т

	Июнь 2013	Май 2013	Июнь 2012	Январь - июнь 2013	Темпы роста в % к		
					предыдущему месяцу	соответствующему месяцу прошлого года	соответствующему периоду с начала прошлого года
Масла растительные нерафинированные (включая кукурузное)							
РФ. всего							
в том	245 012	288 925	335 094	1 777 637	84.8	73.1	80.6
ЦФО	72 667	90 446	96 074	545 969	80.3	75.6	85.8
СЗФО	19 430	18 864	18 365	114 771	103	105.8	104.8
ЮФО	92 272	120 678	146 824	733 830	76.5	62.8	78.4
СКФО	4 078	548	1 582	11 321	744.4	257.8	30.8



	Июнь 2013	Май 2013	Июнь 2012	Январь - июнь 2013	Темпы роста в % к		
					преды- дущему месяцу	соответ- ствующе- му месяцу прошлого года	соответст- вующему периоду с начала прошлого года
ПФО	45 038	44 897	61 831	283 487	100.3	72.8	72.2
УФО	1 046	1 322	1 636	7 851	79.1	63.9	81
СФО	8 814	9 742	7 669	63 479	90.5	114.9	93.8
ДФО	1 667	2 428	1 114	16 928	68.7	149.7	96.6
Масло подсолнечное нерафинированное							
РФ. всего							
в том							
числе:	197 283	243 654	301 954	1 488 643	81	65.3	76.2
ЦФО	67 126	84 633	91 307	505 881	79.3	73.5	83.7
СЗФО	70	81	44	434	86.4	159.1	76.8
ЮФО	77 213	111 210	143 733	660 187	69.4	53.7	74
СКФО	4 078	548	1 582	11 321	744.4	257.8	30.8
ПФО	44 151	43 802	60 771	276 673	100.8	72.7	72.1
УФО	173	349	205	2 480	49.6	84.2	130.2
СФО	4 473	3 030	4 313	31 666	147.6	103.7	95.1

СОСТОЯНИЕ ЗЕРНОВОГО РЫНКА РОССИИ

По материалам Ad hoc grain http://www.grun.ru/analytics/ad_hoc_grain/

Сохраняется рост в животноводческом секторе России. При этом темп прироста численности поголовья свиней ежемесячно замедлялся на протяжении всего первого полугодия 2013 года. На 1 июля численность поголовья свиней в сельскохозяйственных предприятиях выросла по сравнению с 1 июля прошлого года на 16.0 % (+17.5 % на 1 мая), а птицы - на 3.1 % (+5.2 %).

На 1 июля текущего года суммарные запасы зерна в сельскохозяйственных организациях (без малых предприятий), заготовительных и перерабатывающих организациях России составили 12.8 млн. т, что на 4.1 млн т (-24.3 %) меньше, чем согласно предварительным данным на ту же дату в прошлом году. Запасы зерна в сельскохозяйственных организациях России (без малых предприятий) составили 6.9 млн т (-9.9 %), а в заготовительных и перерабатывающих организациях – 5.9 млн т (-36.3 %). Около 0.95 млн т из этого объема приходится на зерно ФИФ против 4.8 млн т в прошлом году. Таким образом, коммерческие запасы зерна в заготовительных и перерабатывающих организациях на 1 июля текущего года примерно на 0.65 млн т выше прошлогоднего уровня. В заготовительных и перерабатывающих организациях резко упали запасы продовольственной (-44.7 %) и фуражной пшеницы (-24.9 %), а также на 28.1 % сократились запасы продовольственной ржи и на 21.1 % - ячменя. Одновременно запасы кукурузы выросли на 33.3 %.



Запасы зерна по эти категориям хозяйств на 1 июля включают июньский валовой сбор нового урожая и не включают запасы зерна в малых предприятиях, у фермеров и населения.

За последнюю неделю продолжился рост предложения ячмень, и снизилось предложение пшеницу 4 класса и кукурузы. Одновременно вырос спрос на пшеницу 4 класса и снизился - на фуражный ячмень.

В первой декаде августа наиболее неблагоприятные условия для уборки наблюдались в ряде районов Среднего Поволжья, где обильные дожди, начавшиеся еще в конце июля, шли в большинстве дней истекшей декады и обусловили сильное переувлажнение почвы, достигшее критериев опасного агрометеорологического явления. Уборка урожая в районах, где прошли такие дожди, практически не проводилась. На части полей наблюдалось полегание зерновых культур, а местами отмечалось прораствание зерна в колосе (как в валках, так и в стеблестое), почернение колоса. Качество зерна здесь ухудшается. На севере Южного федерального округа условия для проведения уборочных работ были в основном удовлетворительные, дожди лишь ненадолго прерывали ее в течение 3-4 дней декады. На юге Южного и большей части Северо-Кавказского федеральных округов условия для уборки из-за частых дождей были малоблагоприятными, а в ряде районов, особенно в республиках Северного Кавказа, в течение 6-8 дней декады они были плохими. В Уральском федеральном округе агрометеорологические условия для формирования урожая яровых зерновых культур были в основном удовлетворительными. В Западной Сибири погода в истекшей декаде была неустойчивая. Частые дожди замедлили дозревание озимых культур, полная спелость зерна у них отмечена лишь местами. На части полей отмечается полегание яровых зерновых культур средней степени.

По оценкам Минсельхоза РФ на 13 августа уборочная кампания зерновых и зернобобовых культур в ЮФО выполнена на 75 %, в СКФО - более 81 %, в ЦФО – 59 %, в ПФО – убрано более 35 % посевных площадей. Темпы обмолота зерновых культур пока остаются ниже, чем в прошлом году. По оперативным данным зерновые культуры в целом по стране обмолочены с площади 17.7 млн. га (38.3 % к площади уборки) или на 2.7 млн га меньше 2012 года. Намолочено почти 47.6 млн. тонн зерна (+5.2 млн т) при урожайности 26.9 ц/га (+6.1 ц/га). При этом пшеницы по расчетам намолочено более 34 млн т (+7.4 млн т), а ячменя – почти 7.7 млн т (-1.3 млн т).

По прогнозу Гидрометцентра России во второй декаде августа на европейской части России агрометеорологические условия для проведения уборочных работ, а в южных районах территории и для формирования урожая поздних сельскохозяйственных культур будут преимущественно удовлетворительными. Условия для подготовки почвы и сева озимых зерновых культур под урожай 2014 г. в северо-восточной половине европейской территории будут осложняться из-за наблюдающегося в ряде районов переувлажнения почвы. На большей части азиатской территории России агрометеорологические условия для завершения формирования урожая яровых зерновых культур, а на Урале и в Западной Сибири и для начала сева озимых зерновых культур, будут в основном удовлетворительными

**Конъюнктура рынков зерна, муки, круп и масличного рынка
09 августа 2013 г.**

(материалы предоставлены ООО «ПроЗерно»)
ООО «ПроЗерно» - официальный информационный партнер РЗС

Средние цены на зерно. EXW Европейская Россия (индекс ПроЗерно)

Товар	19.07.13	26.07.13	02.08.13	09.08.13	последнее изменение
Пшеница 3 класса (кл.23%)	6 365	6 295	6 450	6 700	▲250
то же \$/t	\$196.3	\$192.9	\$194.9	\$203.9	▲\$9.0
Пшеница 4 класса	6 210	6 065	6 225	6 370	▲145
то же \$/t	\$191.5	\$185.8	\$188.1	\$193.8	▲\$5.8
Продовольственная рожь	5 290	4 880	4 670	4 610	▼-60
то же \$/t	\$163.1	\$149.5	\$141.1	\$140.3	▼-\$0.8
Фуражная пшеница	5 740	5 620	5 740	5 785	▲45
то же \$/t	\$177.0	\$172.2	\$173.4	\$176.0	▲\$2.6
Фуражный ячмень	6 070	5 835	5 840	5 800	▼-40
то же \$/t	\$187.2	\$178.8	\$176.4	\$176.5	▲\$0.1
Пивоваренный ячмень	8 200	8 200	7 800	7 600	▼-200
то же \$/t	\$252.9	\$251.2	\$235.7	\$231.3	▼-\$4.4
Фуражная кукуруза	8 090	8 110	8 115	8 185	▲70
то же \$/t	\$249.5	\$248.5	\$245.2	\$249.1	▲\$3.9

- цены на пшеницу 3 класса в Европейской России везде выросли, и конечно по-разному: в Черноземье ускоренно +365руб./т, на Юге также активно +300руб./т, в Поволжье +200руб./т, а Центре только на +150руб./т, в Азиатской части пока снижаются – уже в меньших темпах на Урале -115руб./т и в Сибири на -35руб./т;

- цены на пшеницу 4 класса в Европейской России также выросли, но скромнее пшеницы 3класса: в Центре, Черноземье и на Юге +100-175руб./т, в Поволжье активнее +190руб./т, в Азиатской части пока снижаются: на Урале -140руб./т и в Сибири на -50руб./т;

- цены на пшеницу 5 класса в Европейской России выросли весьма скромно, а на Юге остались без особых изменений, в Центре прибавили +20руб./т, в Черноземье и Поволжье на +90руб./т, продолжается падения на Урале -150руб./т и в Сибири на -200руб./т;

- цены на фуражный ячмень опять вели себя разнонаправленно и неоднородно в разных регионах России: на Юге, в Черноземье выросли и в Центре снизились на -15-110руб, а в Поволжье восстановились на +15руб./т, продолжается снижение на Урале(уже новый урожай) на -190руб./т и в Сибири -150руб./т;



- цены на продовольственную рожь в целом продолжают снижаться и снова меньшими темпами, причем в Центре и Поволжье стабилизировались: в Черноземье снизились на -190руб./т, на Урале -40руб./т, в Сибири на -200руб./т;

- цены на кукурузу снова оставались стабильными везде, только в Центре индикативно выросли на +275руб./т.

**Средние цены на муку EXW Европейская Россия
(индекс ПроЗерно)**

Товар	19.07.13	26.07.13	02.08.13	09.08.13	последнее изменение
Пшеничная мука высшего	13 800	13 255	12 845	12 445	♥-400
то же \$/t	\$425.5	\$406.1	\$388.1	\$378.7	♥-\$9.4
Пшеничная мука 1 сорта	13 145	12 420	12 100	11 660	♥-440
то же \$/t	\$405.3	\$380.5	\$365.6	\$354.8	♥-\$10.8
Пшеничная мука 2 сорта	11 230	10 735	10 665	10 255	♥-410
то же \$/t	\$346.3	\$328.9	\$322.2	\$312.1	♥-\$10.2
Ржаная обдирная мука	9 965	9 680	9 570	8 915	♥-655
то же \$/t	\$307.3	\$296.6	\$289.1	\$271.3	♥-\$17.8

**Средние цены на крупу. EXW Европейская Россия
(индекс ПроЗерно)**

Товар	19.07.13	26.07.13	02.08.13	09.08.13	последнее изменение
Гречневая крупа 1 сорта	15 750	15 585	15 500	15 500	0
то же \$/t	\$485.7	\$477.5	\$468.3	\$471.7	\$3.4
Рисовая крупа 1 сорта	24 175	24 460	24 520	24 515	♥-5
то же \$/t	\$745.5	\$749.5	\$740.8	\$746.0	\$5.2
Пшено 1 сорта	12 770	12 690	12 600	12 600	0
то же \$/t	\$393.8	\$388.8	\$380.7	\$383.4	\$2.7



WWW.GRUN.RU

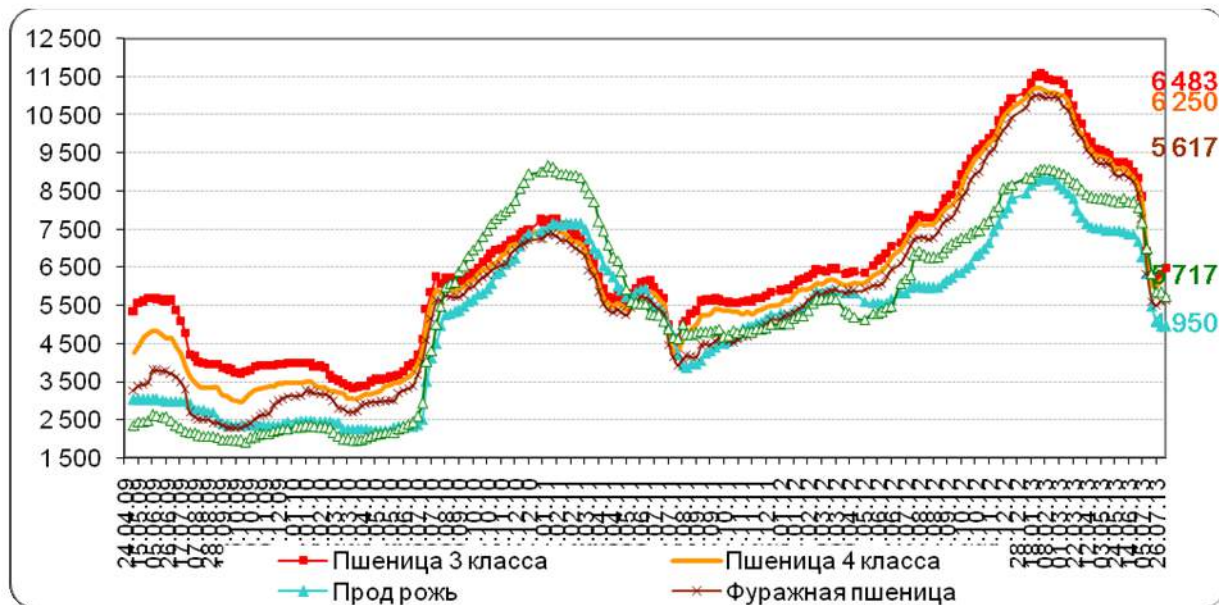
РОССИЙСКИЙ ЗЕРНОВОЙ СОЮЗ

Средние цены на подсолнечник и подсолнечное масло.
EXW Европейская Россия (индекс ПроЗерно)

Товар	19.07.13	26.07.13	02.08.13	09.08.13	последнее изменение
Подсолнечник	16 535	16 310	16 085	15 350	↓-735
то же \$/t	\$509.9	\$499.7	\$486.0	\$467.1	↓-\$18.9
Сырое подсолнечное масло нерафинированное	38 145	37 870	37 250	35 815	↓-1 435
то же \$/t	\$1 176.3	\$1 160.3	\$1 125.5	\$1 089.9	↓-\$35.5

Динамика цен по экономическим зонам России

Подготовлено РЗС по данным ООО "ПроЗерно"



**Средние цены на продовольственное зерно, руб./т, EXW, по округам**

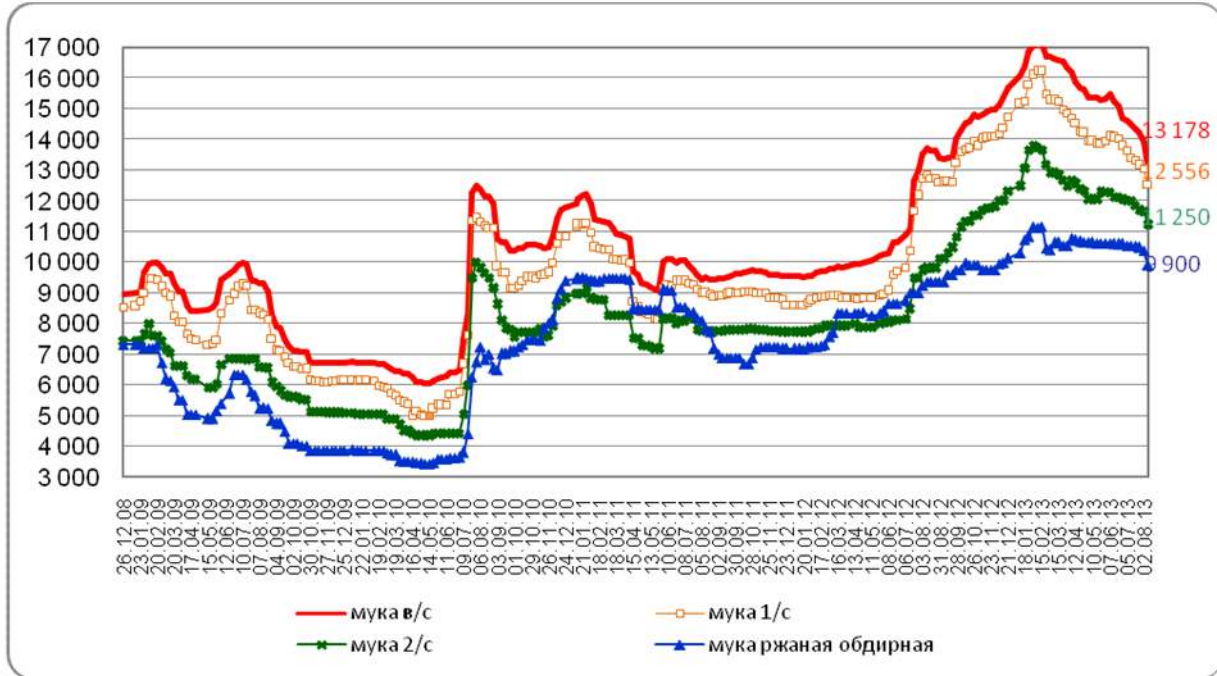
Регион	Пшеница 3 класса			Пшеница 4 класса			Рожь гр. А		
	09.08	изменение		09.08	изменение		09.08	изменение	
		за неделю	от 01.07.		за неделю	от 01.07.		за неделю	от 01.07.
Центральный район	6 483	150	-2 367	6 250	100	-2 383	4 950	0	-2 233
Центральное Черноземье	6 463	363	-2 037	6 038	175	-2 287	4 438	-187	-2 512
Северный Кавказ	7 400	300	-150	7 050	117	-233			
Поволжье	6 463	200	-2 062	6 138	188	-2 225	4 438	0	-2 375
Южный Урал и Зауралье	6 750	-113	-1 875	6 388	-137	-2 000	4 650	-38	-2 275
Западная Сибирь	7 383	-34	-1 334	7 167	-50	-1 350	5 433	-200	-1 417

Средние цены на фуражное зерно, руб./т, EXW, по округам

Регион	Фуражная пшеница			Фуражный ячмень		
	09.08	изменение		09.08	изменение	
		за неделю	от 01.07.		за неделю	от 01.07.
Центральный район	5 617	17	-2 833	5 717	-116	-2 350
Центральное Черноземье	5 638	88	-2 500	5 625	-50	-1 838
Северный Кавказ	6 250	0	-717	6 250	-17	-500
Поволжье	5 638	88	-2 325	5 600	12	-2 000
Южный Урал и Зауралье	6 138	-150	-1 975	6 113	-187	-1 237
Западная Сибирь	6 850	-200	-1 383	7 100	-150	-950



Динамика цен на муку по Европейской части Российской Федерации, руб./т



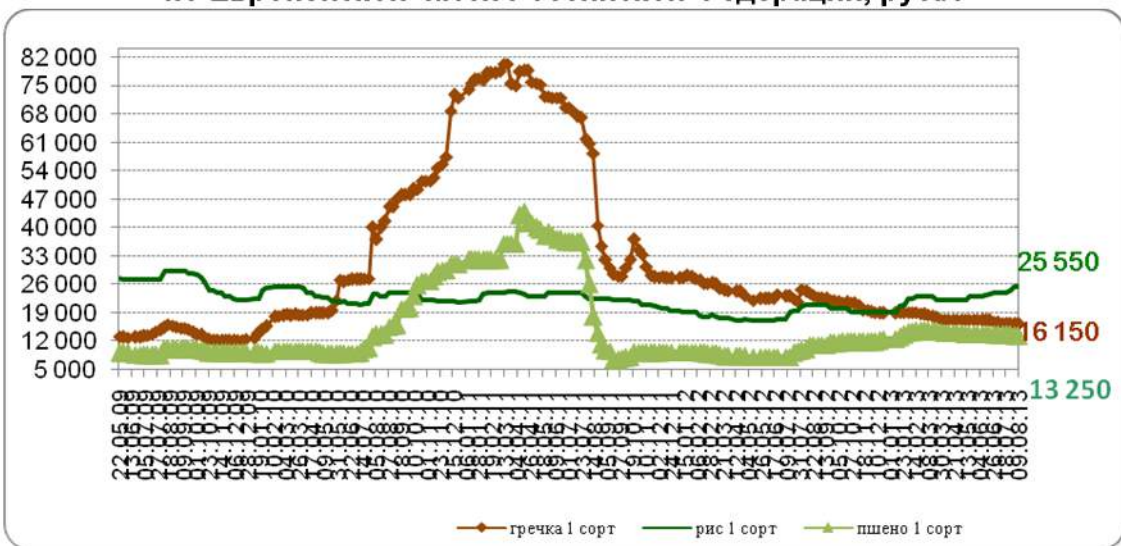
Цены продаж муки ГОСТ в регионах России, руб./т, EXW

Регион	Мука пшеничная в/с			Мука пшеничная 1/с		
	09.08	изменение		09.08	изменение	
		за неделю	от 01.07.		за неделю	от 01.07.
Москва и область	14000-14700	-	-	12800-13500	-	-
Центральный	13 178	-722	-1 511	12 556	-2 552	-3 292
Центральное Черноземье	12 288	-162	-2 356	11 450	-2 413	-4 050
Северный Кавказ	11 750	-470	-2 933	11 025		
Поволжье	12 563	-237	-2 100	11 600	-2 767	-4 738
Западная Сибирь	12 050	-125	-2 230	11 575	-1 465	-3 000



Регион	Мука пшеничная 2/с			Мука ржаная обдирная		
	09.08	изменение		09.08	изменение	
		за неделю	от 01.07.		за неделю	от 01.07.
Москва и область	10500-11500	-	-	10000-11000	-	-
Центральный	11 250	-417	-821	9 900	-2 552	-3 292
Центральное Черноземье	10 375	-750	-1 625	8 800	-2 413	-4 050
Северный Кавказ	9 150	-350	-2 600			
Поволжье	10 250	-125	-1 150	8 040	-2 767	-4 738
Западная Сибирь	11 250	-250	-1 250	10 000	-1 465	-3 000

Динамика цен на крупяную продукцию по Европейской части Российской Федерации, руб./т



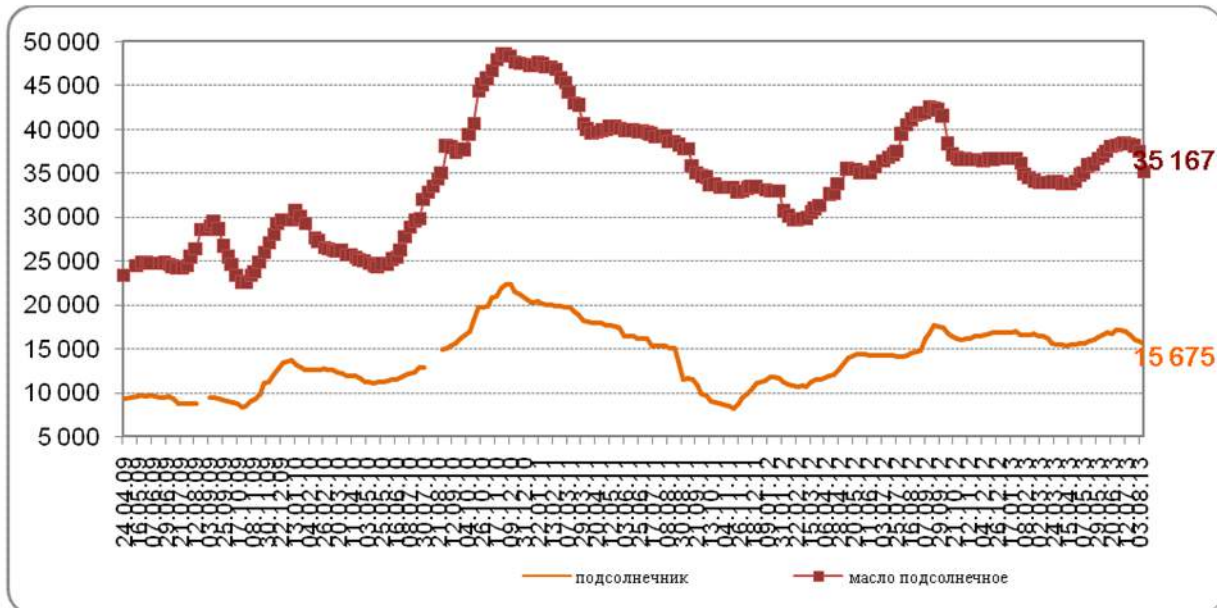
Цены продаж крупы в регионах России, руб./т, EXW

Регион	Гречка 1 сорт		Рис 1 сорт		Пшено 1 сорт	
	09.08	Изменение*	09.08	Изменение*	09.08	Изменение*
Москва и область	15500-17000	-	25000-26500	-	12000-14500	-
Центральный район	16 150	0	24 500	250	13 500	0
Центральное	15 900	0	24 500	0	13 250	0
Северный Кавказ			24 000	0		
Поволжье	14 733	0	24 000	-100	11 667	0
Западная Сибирь	14 150	0	23 750	0	15 000	-1 500

*Изменение за неделю



Динамика цен на подсолнечник и нерафинированное подсолнечное масло в Центральном Черноземье, руб./т



**Подсолнечник и нерафинированное подсолнечное масло:
средние цены в регионах России, руб./т, EXW**

Регионы	подсолнечник		масло подсолнечное	
	09.08	Изменение за неделю	09.08	Изменение за неделю
Центральное Черноземье	15 675	-208	35 167	-2 333
Северный Кавказ	14 875	-1 342	35 500	-1 350
Поволжье	15 500	-650	36 775	-625



ОБЗОР МИРОВОГО РЫНКА ЗЕРНА

(По данным ежемесячного отчета Минсельхоза США. материалам Ad hoc grain)

С 9 по 13 августа сохранилась тенденция снижения цен мирового рынка. Цена на ближайший сентябрьский фьючерс на пшеницу в Чикаго уменьшилась на 0.9 %. Пшеница на бирже в Канзасе подешевела на 0.2 %. Одновременно цена сентябрьского фьючерса на кукурузу снизилась на 2.3 %. Цены в Мексиканском заливе также немного снизились: на пшеницу HRW - на 0.4US\$/т, SRW - на 3US\$/т и на кукурузу – на 8US\$/т. Долларовый эквивалент цены французской мукомольной пшеницы остался без заметных изменений, а ячменя – увеличился на 3US\$/т.

Цены на американском рынке снижались на фоне высоких темпов уборки озимой пшеницы и не ухудшения состояния посевов кукурузы. USDA обнародовало обновленные прогнозы валовых сборов, повысив прогноз мирового валового сбора, потребления и конечных запасов пшеницы. Одновременно прогнозы валового сбора, потребления и конечных запасов кукурузы были понижены. Эти прогнозы оказали в целом понижающее давление на цены мирового рынка.

Согласно данным USDA за последнюю неделю состояние посевов кукурузы осталось без существенных изменений. 64 % кукурузы в США находятся в хорошем и отличном состоянии. Это на 41 п.п. больше, чем в прошлом неурожайном году. На 11 августа 66 % яровой пшеницы в США находятся в хорошем и отличном состоянии, что на 2 п.п. меньше, чем неделю назад и на 5 п.п. больше, чем в прошлом году. При этом за неделю на 2 п.п. снизилась доля посевов в хорошем состоянии. Уборочная кампания озимой пшеницы вступает в завершающую стадию. Темп уборки остался выше типичные для этого времени значений. Убрано 92 % посевных площадей против 91 % в среднем за последние пять лет.

Поддержку рынку оказала статистика экспортного спроса на американскую пшеницу, которая оказалась лучше “ожиданий рынка”.

За последнюю отчетную неделю с 26 июля по 1 августа экспортные нетто-продажи американской пшеницы составили более 725 тыс. т (на 22 % больше, чем на прошлой неделе). Экспортные заявки с начала сезона составили: на пшеницу SRW – 5.3 млн т (в 3.7 раза больше прошлогоднего уровня), а HRW – 4.5 млн т (+23 %). Экспорт пшеницы из США за неделю составил 773 тыс. т (+23 % к предыдущей неделе). Всего за два первых месяца нового сезона экспорт пшеницы из США превысил 5.57 млн т (+26 % к прошлому году). В том числе более 1 млн т (против 23 тыс. т в прошлом году) составил экспорт в Бразилию, которая таким образом компенсировала падение поставок из Аргентины из-за снижения валового сбора на 35 % до 10 млн т минимального уровня за последние 18 лет.

Экспортные нетто-продажи кукурузы составили более 290 тыс. т, что в 2.2 раза больше, чем неделей ранее. Экспорт кукурузы из США вырос по сравнению с предыдущей неделей на 31 % до 430.4 тыс. т. С начала сезона 2012/13 экспорт американской кукурузы составил 17.7 млн т, что на 54 % меньше чем в прошлом



сезоне. Объем заявок на экспорт кукурузы составил более 19.1 млн т (-52 % к прошлому сезону).

Давление на цены европейского зерна оказали увеличение официального прогноза валового сбора пшеницы во Франции на 0.2 млн т до 36.1 млн т и в Румынии – до 7.3 млн т (восьмилетний максимум). Поддержку рынку в конце недели оказала статистика экспортного спроса на американскую пшеницу, которая оказалась лучше “ожиданий рынка” и сохранение высоких темпов экспорта зерна из ЕС.

Во Франции за неделю состояние посевов ярового ячменя вновь несколько ухудшилось, а кукурузы, пшеницы и озимого ячменя – осталось без существенных изменений. Состояние посевов озимого ячменя и пшеницы остается немного хуже прошлогодних показателей, а ярового ячменя и кукурузы – заметно хуже, чем в прошлом году. Доля посевов озимого ячменя в хорошем и отличном состоянии составляет 65 % (67 % год назад). Доля посевов мягкой пшеницы в хорошем и отличном состоянии составляет 67 %, что на 5 п.п. меньше, чем в прошлом году, ярового ячменя – 65 % (- 21 п.п.), кукурузы – 55 % (- 22 п.п.).

Экспорт зерна из ЕС в начале августа сохраняет высокие темпы. В период с 1 по 6 августа экспорт мягкой пшеницы из ЕС составил 367.3 тыс. т, ячменя – 273.4 тыс. т. С начала сезона экспорт мягкой пшеницы из ЕС составил почти 2 млн т (+90 % к прошлому году), а ячменя – более 1.4 млн т (+51 %).

В понедельник 12 августа USDA обнародовал обновленный прогноз баланса спроса и предложения в новом сезоне. По сравнению с июлем прогноз валового сбора пшеницы повышен на 7.6 млн т, в основном за счет ЕС (+2.8 млн т), Казахстана (+2.5 млн т) и Украины (+2 млн т). Прогноз валового сбора кукурузы, наоборот, понижен на 2.7 млн т, в основном за счет США (-4.8 млн т). Для Украины валовой сбор повышен до 29 млн т (+3 млн т).

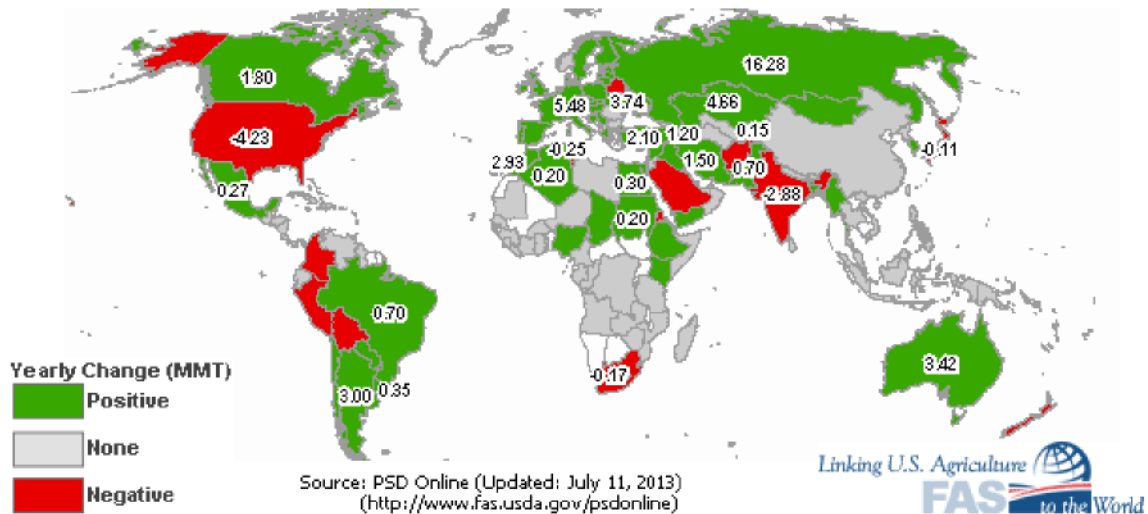
USDA прогнозирует в сезоне 2013/14 рост валового сбора пшеницы в мире на 43 млн т и увеличение урожая кукурузы на 105 млн т. По кукурузе и пшенице USDA ожидает рекордный мировой урожай за все время наблюдений – соответственно 957.2 млн (+98 млн т к прошлому сезону) и 705.4 млн т (+50 млн т). Одновременно USDA увеличило прогноз мирового потребления пшеницы по сравнению с июлем на 6.9 млн. т – до 707 млн т, что в результате привело к увеличению оценки конечных запасов до 173 млн т (-1.4 млн т к прошлому сезону). Конечные запасы кукурузы прогнозируются на уровне 150 млн т (+27 млн т).

Для России USDA оставило оптимистический прогноз с ростом посевных площадей и урожайностей. В результате для России по сравнению с июлем USDA снизило на 0.5 млн т только прогноз валового сбора кукурузы – 9.0 (+0.8 млн т к прошлому году). В целом валовой сбор зерновых и зернобобовых культур в России в 2013 по данным USDA составит около 94 млн т (+33 %).



Производство пшеницы. 2012/13 МГ (сравнение с 2011/12 МГ)

2013/2014 Wheat Production (Change from Previous Year)



Производство. потребление. переходящие запасы пшеницы в мире. тыс. т

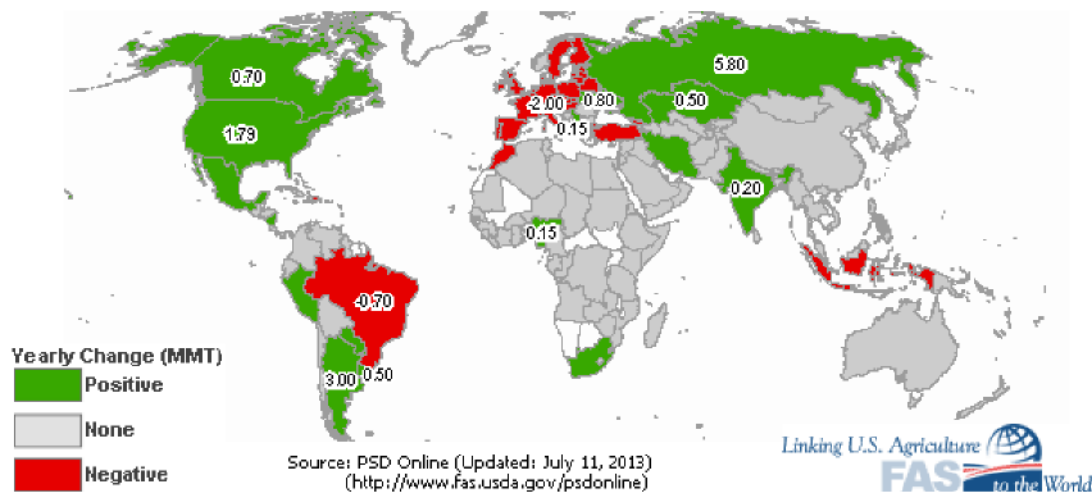
	2010/1 1	2011/1 2	2012/13	2013/14 май	2013/14 июнь	2013/14 июль	2013/14 август
Производство							
Аргентина	16 700	15 000	10 000	13 000	13 000	13 000	13 000
Австралия	27 891	29 500	22 079	24 500	24 500	25 500	25 500
Бразилия	5 900	5 800	4 300	5 000	5 000	5 000	5 000
Канада	23 167	25 260	27 200	29 000	29 000	29 000	29 000
Китай	115 180	117 920	121 000	121 000	121 000	121 000	121 000
Египет	7 200	8 400	8 500	8 800	8 800	8 800	8 800
ЕС-27	135 858	137 395	133 120	138 773	137 443	138 604	138 604
Индия	80 800	86 870	94 880	92 000	92 000	92 000	92 000
Иран	15 030	13 500	14 000	15 500	15 500	15 500	15 500
Казахстан	9 638	22 732	9 841	15 000	15 000	14 500	14 500
Пакистан	23 900	24 200	23 300	24 000	24 000	24 000	24 000
Российская Федерация	41 508	56 231	37 720	56 000	54 000	54 000	54 000
Турция	17 000	18 800	15 500	17 600	17 600	17 600	17 600
Украина	16 844	22 124	15 761	22 000	19 500	19 500	19 500
США	60 062	54 413	61 755	55 976	56 613	57 524	57 524
Узбекистан	6 500	6 300	6 700	6 700	6 700	6 700	6 700
Всего	651 898	695 177	655 250	701 099	695 856	697 798	697 798
Потребление							
Алжир	8 750	8 950	9 250	9 450	9 450	9 450	9 450



	2010/1 1	2011/1 2	2012/13	2013/14 май	2013/14 июнь	2013/14 июль	2013/14 август
Бразилия	10 800	11 200	10 900	11 200	11 200	11 200	11 200
Канада	7 689	10 4	9 900	9 700	9 700	9 700	9 700
Китай	110 500	120 500	125 000	120 500	120 500	125 500	125 500
Египет	17 700	18 900	18 700	18 500	18 700	18 700	18 700
ЕС-27	122 000	126 500	121 000	123 750	122 750	122 000	122 000
Индия	81 760	81 555	83 840	87 010	88 010	89 010	89 010
Иран	16 200	15 500	16 400	16 100	16 600	16 800	16 800
Марокко	8 250	8 950	8 300	8 400	8 400	8 500	8 500
Пакистан	23 000	23 100	23 900	23 500	23 500	24 000	24 000
Российская Федерация	38 600	38 000	33 550	37 500	36 500	36 500	36 500
Турция	17 300	18 100	17 500	17 600	17 600	17 600	17 600
Украина	11 600	14 950	11 800	12 000	11 500	11 500	11 500
США	30 710	32 153	38 284	35 979	35 979	35 679	35 679
Узбекистан	7 700	8 000	7 975	7 950	7 950	7 950	7 950
Всего	654 478	695 558	686 831	691 994	691 194	696 824	696 824
Переходящие запасы							
Австралия	8 824	7 719	3 422	4 790	3 990	2 992	2 992
Канада	7 176	5 011	4 907	6 497	5 697	5 197	5 197
Китай	59 091	58 466	54 146	61 746	61 746	57 146	57 146
Египет	5 508	6 358	4 798	3 698	3 698	3 698	3 698
ЕС-27	11 836	13 531	9 637	14 345	11 515	11 741	11 741
Индия	15 360	19 950	24 200	21 200	20 200	20 200	20 200
Российская Федерация	13 736	10 467	5 269	6 419	6 419	6 269	6 269
США	23 466	20 213	19 550	18 247	17 931	15 676	15 676
Всего	197 972	197 591	174 473	186 382	181 246	172 378	172 378

Экспорт пшеницы. 2012/13 МГ (сравнение с 2011/12 МГ)

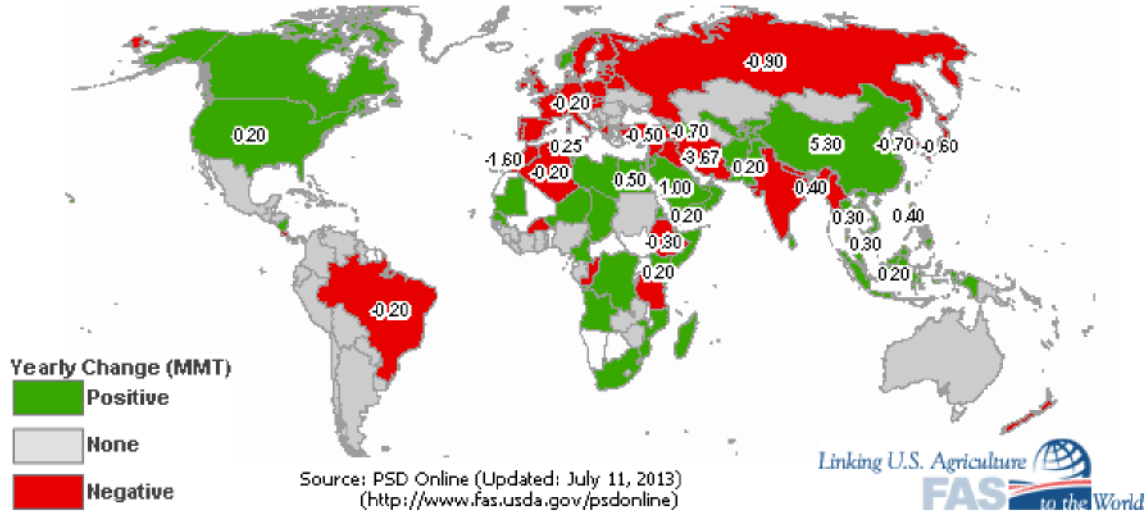
2013/2014 Wheat Exports (Change from Previous Year)





Импорт пшеницы. 2012/13 МГ (сравнение с 2011/12 МГ)

2013/2014 Wheat Imports (Change from Previous Year)



Мировая торговля пшеницей. тыс. т

	2010/11	2011/12	2012/13	2013/14 май	2013/14 июнь	2013/14 июль	2013/14 август
Экспорт							
Аргентина	7 742	11 949	4 000	7 000	7 000	7 000	7 000
Австралия	18 477	23 041	19 000	17 000	17 000	19 000	19 000
Канада	16 768	17 603	18 800	18 500	19 000	19 500	19 500
ЕС-27	22 906	16 439	22 000	17 000	18 500	20 000	20 000
Индия	74	1 600	6 805	8 000	8 000	7 000	7 000
Казахстан	5 519	10 619	6 500	7 500	7 500	7 000	7 000
Российская Федерация	3 983	21 627	11 200	18 000	17 000	17 000	17 000
Турция	2 945	3 680	3 300	3 200	3 200	3 200	3 200
Украина	4 302	5 436	7 200	9 500	8 000	8 000	8 000
США	35 977	28 071	27 472	25 174	26 535	29 257	29 257
Всего	133 653	152 725	138 291	143 324	144 115	149 127	149 127
Импорт							
Афганистан	2 000	2 200	1 900	2 000	2 000	2 000	2 000
Алжир	6 436	6 350	6 200	6 000	6 000	6 000	6 000
Бангладеш	3 951	2 000	2 600	3 000	3 000	3 000	3 000
Бразилия	6 746	7 052	7 700	7 500	7 500	7 500	7 500
Китай	927	2 933	3 200	3 500	3 500	8 500	8 500
Египет	10 600	11 650	8 500	9 000	9 000	9 000	9 000
ЕС-27	4 727	7 369	5 700	6 500	6 000	5 500	5 500
Индонезия	6 607	6 400	6 900	7 000	7 000	7 100	7 100



	2010/11	2011/12	2012/13	2013/14 май	2013/14 июнь	2013/14 июль	2013/14 август
Иран	200	2 700	6 169	1 000	2 000	2 500	2 500
Ирак	3 632	3 785	3 900	3 200	3 200	3 200	3 200
Израиль	1 392	2 029	1 500	1 700	1 700	1 700	1 700
Япония	5 869	6 354	6 600	6 000	6 000	6 000	6 000
Южная Корея	4 761	5 188	5 500	4 800	4 800	4 800	4 800
Мексика	3 462	5 020	3 900	3 900	3 900	3 900	3 900
Марокко	3 903	3 625	3 600	2 000	2 000	2 000	2 000
Нигерия	4 051	3 872	4 000	4 000	4 000	4 000	4 000
Перу	1 757	1 585	1 700	1 700	1 700	1 700	1 700
Филиппины	3 271	4 020	3 400	3 800	3 800	3 800	3 800
Саудовская Аравия	1 742	2 903	2 000	3 000	3 000	3 000	3 000
ЮАР	1 627	1 542	1 800	1 900	1 900	1 900	1 900
Судан	1 919	2 578	1 900	1 900	1 900	1 900	1 900
Тайланд	3 517	4 414	1 800	2 100	2 100	2 100	2 100
Турция	1 469	1 686	3 700	3 200	3 200	3 200	3 200
США	2 571	3 000	3 340	3 538	3 538	3 538	3 538
Вьетнам	2 460	2 711	1 900	2 200	2 200	2 200	2 200
Йемен	2 845	2 600	2 900	3 100	3 100	3 100	3 100
Всего	133 653	152 725	144 859	140 433	140 833	146 058	146 058

Производство, потребление и переходящие запасы ячменя. тыс. т

	2010/1 1	2011/12	2012/13	2013/14 май	2013/14 июнь	2013/14 июль	2013/14 август
Производство							
Алжир	1 500	1 350	1 500	1 750	1 750	1 750	1 750
Аргентина	2 950	4 300	5 500	4 000	4 000	4 000	4 000
Австралия	8 145	8 500	6 761	7 400	7 400	7 400	7 400
Беларусь	1 966	1 800	2 100	1 700	1 700	1 700	1 700
Канада	7 605	7 760	8 010	8 550	8 550	9 000	9 000
Китай	1 972	2 500	2 350	2 300	2 300	2 300	2 300
Эфиопия	1 525	1 592	1 620	1 632	1 632	1 632	1 632
ЕС-27	53 514	51 462	54 624	55 304	55 584	56 046	56 046
Индия	1 350	1 660	1 620	1 700	1 700	1 700	1 700
Иран	3 210	2 900	3 400	3 400	3 400	3 400	3 400
Казахстан	1 313	2 593	1 500	2 000	2 000	2 200	2 200
Марокко	2 570	2 340	1 200	2 600	2 600	2 600	2 600
Российская Федерация	8 350	16 935	13 952	17 500	17 500	17 500	17 500
Турция	5 900	7 000	5 500	7 100	7 100	7 100	7 100



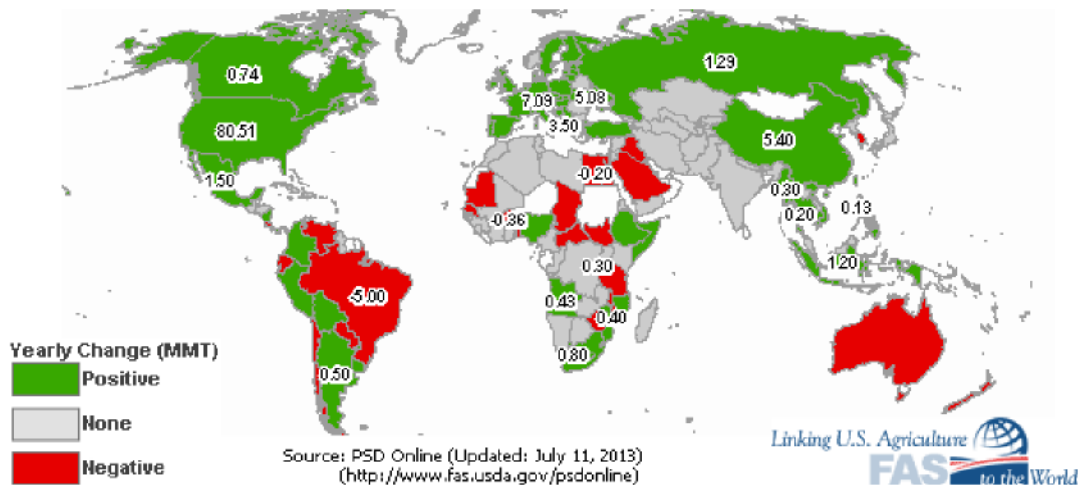
	2010/1 1	2011/12	2012/13	2013/14 май	2013/14 июнь	2013/14 июль	2013/14 август
Украина	8 484	9 098	6 935	7 000	7 000	7 000	7 000
США	3 925	3 392	4 796	4 790	4 790	4 779	4 779
Всего	122 928	133 895	129 672	137 882	138 012	138 978	138 978
Потребление							
Алжир	1 500	1 700	2 000	2 150	2 150	2 150	2 150
Австралия	4 300	3 800	3 100	3 300	3 300	3 300	3 300
Беларусь	2 000	2 000	2 200	1 900	1 900	1 900	1 900
Канада	7 584	7 200	6 800	6 800	6 800	7 000	7 000
Китай	4 150	4 500	4 500	4 600	4 600	4 600	4 600
ЕС-27	56 400	51 700	51 820	51 650	51 650	51 870	51 870
Индия	1 350	1 550	1 525	1 650	1 650	1 650	1 650
Иран	3 700	3 900	4 500	4 200	4 200	4 200	4 200
Япония	1 550	1 525	1 500	1 500	1 500	1 500	1 500
Марокко	3 050	3 100	1 900	2 800	2 800	2 800	2 800
Российская Федерация	9 500	14 300	12 100	13 300	13 300	13 300	13 300
Саудовская Аравия	6 325	6 525	7 925	7 725	7 725	7 925	7 925
Турция	6 000	6 650	6 100	6 700	6 700	6 700	6 700
Украина	6 000	5 600	5 000	5 100	5 100	5 100	5 100
США	15 406	15 640	4 668	5 007	5 007	5 007	5 007
Всего	136 077	136 602	132 190	135 814	135 764	136 364	136 364
Переходящие запасы							
Алжир	1 336	1 586	1 235	1 035	1 035	1 035	1 035
Канада	1 441	751	930	1 205	1 205	1 355	1 355
ЕС-27	7 952	5 114	4 388	4 468	4 748	4 864	4 864
Иран	1 178	1 378	1 778	1 978	1 978	1 978	1 978
Российская Федерация	1 386	951	650	1 300	1 300	1 300	1 300
Саудовская Аравия	1 253	2 228	2 603	2 278	2 278	2 178	2 178
Украина	794	1 522	937	867	867	867	867
США	1 945	1 308	1 748	1 617	1 617	1 846	1 846
Всего	24 320	21 613	19 873	21 168	21 400	21 718	21 718



Мировая торговля ячменем. тыс. т

	2010/11	2011/12	2012/13	2013/14 май	2013/14 июнь	2013/14 июль	2013/14 август
Экспорт							
Аргентина	1 531	3 400	4 000	2 400	2 400	2 400	2 400
Австралия	4 088	5 000	3 800	4 100	4 100	4 100	4 100
Канада	1 052	1 400	1 500	1 500	1 500	1 600	1 600
ЕС-27	4 594	2 400	4 700	3 800	3 800	3 800	3 800
Казахстан	224	800	200	400	400	500	500
Российская Федерация	969	3 200	2 300	3 800	3 800	3 800	3 800
Украина	2 446	2 300	2 200	2 000	2 000	2 000	2 000
США	181	150	193	218	218	218	218
Всего	15 207	18 890	19 378	18 383	18 383	18 578	18 578
Импорт							
Бразилия	345	350	300	400	400	400	400
Китай	1 656	2 200	2 200	2 200	2 200	2 200	2 200
Колумбия	251	250	250	250	250	250	250
ЕС-27	286	350	100	100	100	100	100
Иран	500	1 100	1 500	1 000	1 000	1 000	1 000
Израиль	287	350	200	225	225	225	225
Япония	1 359	1 300	1 300	1 300	1 300	1 300	1 300
Иордания	550	700	850	850	850	850	850
Кувейт	317	250	250	250	250	250	250
Ливия	179	200	200	200	200	200	200
Марокко	222	700	250	250	250	250	250
Российская Федерация	411	400	250	250	250	250	250
Саудовская Аравия	6 200	7 500	7 800	7 500	7 500	7 500	7 500
США	148	400	507	435	435	544	544
Всего	15 207	18 890	18 943	17 625	17 625	17 809	17 809

Производство кукурузы. 2012/13 МГ (сравнение с 2011/12 МГ)
2013/2014 Corn Production (Change from Previous Year)





Производство, потребление и переходящие запасы кукурузы. тыс. т

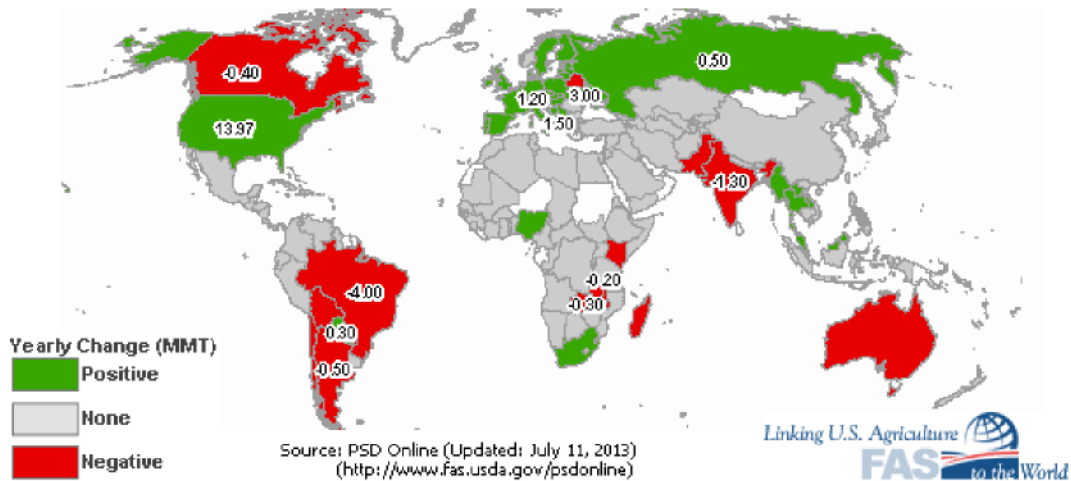
	2010/11	2011/12	2012/13	2013/14 май	2013/14 июнь	2013/14 июль	2013/14 август
Производство							
Аргентина	25 200	21 000	26 500	27 000	27 000	27 000	27 000
Бразилия	57 400	72 800	77 000	72 000	72 000	72 000	72 000
Канада	11 714	10 700	13 060	13 800	13 800	13 800	13 800
Китай	177 245	192 780	205 600	212 000	212 000	211 000	211 000
Египет	6 500	5 500	5 800	5 600	5 600	5 600	5 600
ЕС-27	55 934	65 403	58 539	63 802	63 875	65 625	65 625
Индия	21 730	21 570	21 500	21 500	21 500	21 500	21 500
Индонезия	6 800	8 900	8 000	9 200	9 200	9 200	9 200
Мексика	21 058	18 100	21 500	23 000	23 000	23 000	23 000
Нигерия	8 800	9 250	7 630	7 700	7 700	7 700	7 700
Филиппины	7 271	7 139	7 267	7 400	7 400	7 400	7 400
Сербия	6 800	6 300	3 500	7 000	7 000	7 000	7 000
Юж.Африка	10 924	11 500	12 200	13 000	13 000	13 000	13 000
Украина	11 919	22 838	20 922	26 000	26 000	26 000	26 000
США	316 165	313 918	273 832	359 173	355 743	354 346	354 346
Всего	830 767	876 844	855 048	965 939	962 582	959 835	959 835
Потребление							
Аргентина	7 300	7 700	7 600	8 300	8 300	8 300	8 300
Бразилия	49 500	54 000	53 000	54 000	54 000	54 000	54 000
Канада	11 434	11 100	12 100	12 800	12 800	12 800	12 800
Китай	180 000	188 000	207 000	224 000	224 000	224 000	224 000
Египет	12 500	11 000	10 700	10 900	10 900	10 900	10 900
ЕС-27	62 500	67 300	69 000	67 800	67 800	70 000	70 000
Индия	18 100	17 600	16 700	18 400	17 900	17 900	17 900
Индонезия	9 800	10 000	10 600	11 200	11 400	11 200	11 200
Япония	15 700	15 000	14 500	15 500	15 500	15 500	15 500
Юж.Корея	8 214	7 700	8 100	8 300	8 300	8 300	8 300
Мексика	29 200	29 700	27 700	29 000	29 000	29 000	29 000
Нигерия	8 800	9 250	7 800	7 700	7 700	7 700	7 700
Филиппины	7 200	7 300	7 400	7 500	7 500	7 500	7 500
Юж.Африка	10 650	10 700	10 800	11 000	11 000	11 000	11 000
США	285 014	277 889	266 711	295 162	293 383	292 114	292 114
Всего	849 074	868 348	870 709	930 794	928 915	927 636	927 636
Переходящие запасы							
Бразилия	10 276	15 876	12 010	12 310	13 310	12 810	12 810
Китай	49 415	59 095	60 885	58 235	55 835	54 835	54 835
ЕС-27	4 923	6 126	5 476	4 961	5 034	5 401	5 401
Иран	2 381	1 861	1 641	1 421	1 421	1 421	1 421
Юж.Корея	1 589	1 463	1 468	1 451	1 451	1 451	1 451



	2010/11	2011/12	2012/13	2013/14 май	2013/14 июнь	2013/14 июль	2013/14 август
Юж.Африка	3 418	2 743	3 201	3 347	3 226	3 226	3 226
Украина	1 121	1 209	823	1 773	1 773	1 773	1 773
США	28 644	25 936	18 526	50 912	49 515	49 769	49 769
Всего	127 470	135 966	123 567	154 628	151 833	150 972	150 972

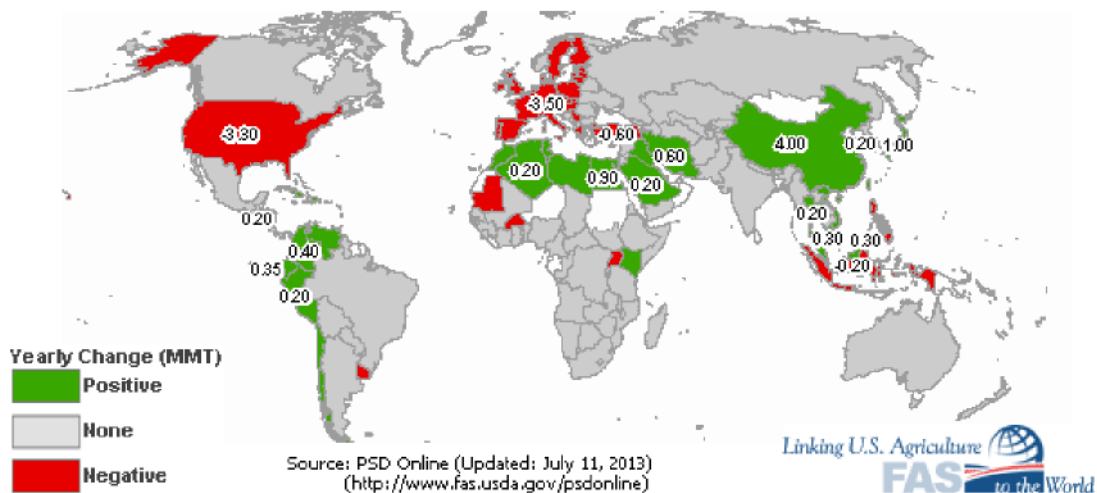
Экспорт кукурузы. 2012/13 МГ (сравнение с 2011/12 МГ)

2013/2014 Corn Exports (Change from Previous Year)



Импорт кукурузы. 2012/13 МГ (сравнение с 2011/12 МГ)

2013/2014 Corn Imports (Change from Previous Year)



Мировая торговля кукурузой. тыс. т

	2010/11	2011/12	2012/13	2013/14 май	2013/14 июнь	2013/14 июль	2013/14 Август
Экспорт							
Аргентина	15 198	16 700	19 000	18 500	18 500	18 500	18 500
Бразилия	11 583	12 700	22 000	18 000	18 000	18 000	18 000
Канада	1 657	500	1 400	1 000	1 000	1 000	1 000
ЕС-27	1 078	3 200	1 500	2 500	2 500	2 700	2 700
Индия	3 376	4 400	4 800	3 000	3 500	3 500	3 500
Парагвай	1 203	2 100	2 100	2 400	2 400	2 400	2 400
Россия	37	2 200	2 000	2 500	2 500	2 500	2 500
Юж.Африка	2 839	1 800	1 900	2 000	2 000	2 000	2 000
Украина	5 008	15 000	13 500	16 500	16 500	16 500	16 500
США	45 244	38 500	17 781	33 022	33 022	31 751	31 751
Всего	91 887	102 750	89 896	104 622	105 122	103 851	103 851
Импорт							
Алжир	2 683	3 100	2 800	3 000	3 000	3 000	3 000
Бразилия	287	1 000	800	800	800	800	800
Китай	979	5 500	3 000	7 000	7 000	7 000	7 000
Колумбия	3 504	3 400	3 200	3 600	3 600	3 600	3 600
Коста-Рика	663	700	750	750	750	750	750
Куба	838	850	850	900	900	900	900
Доминиканская	1 001	1 050	1 100	1 200	1 200	1 200	1 200
Египет	5 803	7 100	4 000	4 900	4 900	4 900	4 900
ЕС-27	7 359	6 300	10 500	7 000	7 000	7 000	7 000
Индонезия	3 041	1 500	2 400	1 900	2 200	2 200	2 200
Иран	3 500	3 600	3 500	4 100	4 100	4 100	4 100
Израиль	1 029	1 200	1 200	1 400	1 400	1 400	1 400
Япония	15 648	15 000	14 500	15 500	15 500	15 500	15 500
Юж.Корея	8 107	7 500	8 000	8 200	8 200	8 200	8 200
Малайзия	2 809	3 000	3 100	3 400	3 400	3 400	3 400
Мексика	8 252	11 200	6 500	6 500	6 500	6 500	6 500
Марокко	1 738	1 800	1 900	2 000	2 000	2 000	2 000
Перу	1 939	2 000	1 900	2 100	2 100	2 100	2 100
Саудовская	1 933	2 000	2 100	2 300	2 300	2 300	2 300
Сирия	1 659	1 300	700	700	700	700	700
Тайвань	4 134	4 200	4 300	4 300	4 300	4 300	4 300
Тунис	677	800	800	850	850	850	850
Турция	456	650	1 300	700	700	700	700



	2010/11	2011/12	2012/13	2013/14 май	2013/14 июнь	2013/14 июль	2013/14 Август
США	684	750	4 064	635	635	762	762
Венесуэлла	1 251	2 200	2 500	2 600	2 600	2 600	2 600
Вьетнам	1 000	1 200	1 400	1 700	1 700	1 700	1 700
Всего	91 887	102 750	96 701	98 680	98 980	99 057	99 057

СОСТОЯНИЕ ЗЕРНОВОГО РЫНКА КАЗАХСТАНА

(Материалы подготовлены информационно-аналитическим Департаментом РЗС по данным Агентства Республики Казахстан по статистике)

Наличие зерновых и бобовых (на зерно) видам культур на 1 августа 2013 г.. т

	Всего	В том числе			
		в сельскохоз. предприятиях	в крестьянских (фермерских) хозяйствах	в хлебоприемных пунктах и элеваторах	на мелькомбинатах и др. предприятиях
Всего	4 174 307	732 267	148 799	2 690 247	4 174 307
на продовольствие	3 889 174	546 318	108 608	2 642 153	3 889 174
на семена	73 720	48 183	12 988	12 543	73 720
на фураж	211 413	137 766	27 203	35 551	211 413
Пшеница	3 908 572	576 437	116 692	2 647 534	3 908 572
на продовольствие	3 769 070	479 178	99 645	2 624 435	3 769 070
на семена	61 287	39 770	9 326	12 191	61 287
на фураж	78 215	57 489	7 721	10 908	78 215
Кукуруза	7 883	2 177	108	2 454	7 883
на продовольствие	95	18	-	-	95
на семена	307	159	8	140	307
на фураж	7 481	2 000	100	2 314	7 481
Рис	30 091	16 522	701	1 073	30 091
на продовольствие	29 463	16 069	526	1 073	29 463
на семена	628	453	175	-	628
Ячмень	143 993	79 030	24 426	24 003	16 534
на продовольствие	47 120	23 723	5 128	6 512	11 757
на семена	7 560	5 541	2 019	-	-
на фураж	89 313	49 766	17 279	17 491	4 777
Рожь	4 236	635	1 759	796	1 046
на продовольствие	2 814	495	682	591	1 046
на семена	798	107	486	205	-
на фураж	624	33	591	-	-



	Всего	В том числе			
		в сельскохоз. предприятиях	в крестьянских (фермерских) хозяйствах	в хлебоприемных пунктах и элеваторах	на мелькомбинатах и др. предприятиях
Овес	22 295	14 838	2 033	4 704	720
на продовольствие	5 382	4 964	129	-	289
на семена	1 249	696	553	-	-
на фураж	15 664	9 178	1 351	4 704	431
Гречиха	10 405	4 035	1 963	3 167	1 240
на продовольствие	9 537	3 450	1 693	3 160	1 234
на семена	639	356	270	7	6
на фураж	229	229	-	-	-
Просо	8 283	3 778	478	3 958	69
на продовольствие	7 398	3 063	308	3 958	69
на семена	249	202	47	-	-
на фураж	636	513	123	-	-

Экспортные цены на зерновые культуры и муку в долларах за тонну. в т.ч. НДС 0 % (франко-граница) на 30.07.2013 года. (КазахЗерно)

Наименование станции	пшеница 3 класса. с клейковиной		пшеница 4 класс	пшеница 5 класс	ячмень	Условия поставки
	23-24%	27-30%	-	-	2 сорт	
	Продажа	Продажа	Продажа	Продажа	Продажа	
ст. Петропавловск (Южно-Уральская ж д)	220-230	239-249	186-197	-	194-199	DAP
ст. Сары-агаш	261-271	282-292	243-253	-	232-242	DAP
ст. Луговая	257-266	274-284	239-246	-	226-236	DAP
ст. Тобол	239-249	258-268	223-233	-	206-216	DAP
порт Актау	267-277	288-298	254-264	-	244-254	FOB
ст. Бекабад	297-307	312-322	286-296	-	-	CPT
ст. Хайратон	341-346	339-348	321-331	-	287-297	CPT
ст. Кудукли	328-338	360-370	314-324	-	-	CPT
ст. Сарахс	-	-	-	-	-	



WWW.GRUN.RU

РОССИЙСКИЙ ЗЕРНОВОЙ СОЮЗ

Цены на зерно и продукты его переработки в Казахстане (еженедельный бюллетень по состоянию на 20
Подготовлено Союзом зернопереработчиков и хлебопеков Казахстана. Источник информации: прямой телефонный
сбыта

Вид продукции	Цены производителей - отпускные оптовые (франко склад) в тенге													
	Акмолинская область		Алматинская область			Актюбинская область		ВКО		ЗКО		Костанайская область		Павлодарская область
	ТОО "Концерн "Цесна-Астык"	ТОО "Агроком"	ТОО "АзияАгрофуд" (Шамолган)	ТОО "Алтын Диірмен" (Алматы)	ТОО "Агрофуд" (Копшагай)	АО "Ново - Альджанский к-т"	ТОО "Рамазан"	ТОО "ВКМКК" (Семипалатинск)	ТОО "Усть - Каменогорский к-т"	АО "Желаевский к-т" (Уральск)	ТОО "Белес Агро"	АО "Мелькомбинат" (Костанай)	ТОО "Асалия"	
1	2	3	4	5	6	7	8	9	10	11	12	13	14	
Зерно:														
Цена закупа (Зкл) не выше.тенге	36000	36000	33000	34000		36000	28000	37000		35000		33000	28000	
то же в \$														
Клейковина. %	25	23	23	23		24	23	23		23		23	23	
Мука:														
высший сорт (весовая)	69	68	82			72	65	78	70	80	70,0	75		
высший сорт (пакет 2кг.)	91						90	84	-	100	95	-	-	
первый сорт (весовая)	56	56	60	55		64		61	58	70	68,0	67	50	
первый сорт (пакет 2 кг.)	72	-	-	-		-		67	-	82	-	-		
второй сорт (весовая)	42	-	63			51	50	54	45	60	60,0	-	40	
"Казахстанская"	-	-	-	-	-	-	-	54,0	-	-	-	-	-	
ржаная обдирная (весовая)	86	-	-	-	-	-	-			60	-	-	-	



WWW.GRUN.RU

РОССИЙСКИЙ ЗЕРНОВОЙ СОЮЗ

Вид продукции	Цены производителей - отпускные оптовые (франко склад) в тенге													
	Акмолинская область		Алматинская область			Актюбинская область		ВКО		ЗКО		Костанайская область		Павлодарская область
	ТОО "Концерн "Цесна-Астык"	ТОО "Агроком"	ТОО "АзияАгроФуд" (Шамолган)	ТОО "Алтын Дирмен" (Алматы)	ТОО "АгроФуд" (Копшагай)	АО "Ново - Альджанский к-т"	ТОО "Рамазан"	ТОО "ВКМКК" (Семипалатинск)	ТОО "Усть - Каменогорский к-т"	АО "Желаевский к-т" (Уральск)	ТОО "Белес Агро"	АО "Мелькомбинат" (Костанай)	ТОО "Асалия"	
1	2	3	4	5	6	7	8	9	10	11	12	13	14	
Крупка макаронная овсяная	90	-	-	-	-	-	-	-	-	-	-	-	-	
Блинная (фас. 1кг.)	140	-	-	-	-	-	150	-	-	-	-	-	-	
Оладьевая (фас. 1кг.)	115	-	-	-	-	-	-	-	-	-	-	-	-	
Элитная-Экстра (фас. 2кг.)	120	-	-	-	-	-	-	-	-	115	-	-	-	
Крупа:														
манная	-	-	-	-	-	-	90	-	-	105	-	-	-	
пшеничная (и Полтавская)	0	-	-	-	-	-	-	-	-	-	-	-	-	
пшено высший сорт	-	-	-	0	-	-	-	-	-	-	-	-	-	
пшено первый сорт	-	-	-	0	-	-	-	-	-	-	-	-	-	
Макароны:														
короткорезанные весовые (в мешках 5 кг.)	120	-	-	-	-	-	115	96	-	124	-	130	-	
длиннорезанные весовые (в мешках 10 кг.)	-	-	-	-	-	-	-	95	-	-	-	-	-	
короткорезанные штучные (фасованные в пакеты)	170	-	-	-	-	-	125	99	-	170	-	188	-	



WWW.GRUN.RU

РОССИЙСКИЙ ЗЕРНОВОЙ СОЮЗ

Вид продукции	Цены производителей - отпускные оптовые (франко склад) в тенге													
	Акмолинская область		Алматинская область			Актюбинская область		ВКО		ЗКО		Костанайская область		Павлодарская
	ТОО "Концерн "Цесна-Астык"	ТОО "Агроком"	ТОО "АзияАгроФуд" (Шамолган)	ТОО "Алтын Диірмен" (Алматы)	ТОО "Агрофуд" (Копшагай)	АО "Ново - Альджанский к-т"	ТОО "Рамазан"	ТОО "ВКМКК" (Семипалатинск)	ТОО "Усть - Каменогорский к-т"	АО "Желаевский к-т" (Уральск)	ТОО "Белес Агро"	АО "Мелькомбинат" (Костанай)	ТОО "Асалия"	Средняя цена по РК
1 длиннорезанные сплошные (фасованные в пакеты)	2 170	3 -	4 -	5 -	6 -	7 -	8 -	9 99	10 -	11 185	12 -	13 150	14 -	15 -
Отруби	12 16-92,8	13,2	13	15	15	15	15	14,5	42-42,5	15	15	-	18	-
Комбикорма по заявкам									36-38					

Вид продукции	Хлеб формовой													
	Цена оптовая (франко склад) в тенге за кг.													
	ТОО "Хлебобулочный комбинат"	ТОО "АзияАгроФуд" (Шамолган)	ТОО "Аксыйский ХБК" (Алматы)	ТОО "Концерн "Цесна-Астык" (Астана)	ТОО "Кокше-Нан"	ТОО "Павлодарский ХБК"	ТОО "Нанивест кондитер"	ТОО "Рамазан" (Актобе)	ТОО "Актобе Нан"	ТОО "Заман-групп" (Атырау)	"Хлебзавод №1" (Уральск. ЧП)	"Каравай" (Усть-Каменогорск)	Оскимен" (Усть-Каменогорск)	Средняя цена по РК
1 из муки первого сорта	2 88,33	3 80,46	4 86,15	5 73,33	6 72,73	7 78,33	8 76,36	9 66,6	10 71,67	11 80	12 66,67	13 100,00	14 75,00	15 78,1
из муки второго сорта	-	-	-	88,33	72,73	-	-	56,2	-	-	92,31	100,00	-	81,9
Бородинский	112	-	125	210,00	125	151,43	146	120	120	150	157,14	175,00	185,7	148,1

Примечания: 1. Цены в бюллетне не являются основанием для заключения сделки, а только ориентируют при проведении исследований.



WWW.GRUN.RU

РОССИЙСКИЙ ЗЕРНОВОЙ СОЮЗ

предприятием.

2. Курс доллара США по данным Нацбанка РК - $1\$ = 152,88$ тенге = 32,64 р.р.; 1р.р. = 4,71 тенге.

3. Цены на зерно, приведенные в таблице, объявленные на закупе.

Средняя цена зерна продовольственной пшеницы третьего класса за последнюю неделю незначительно снизилась на 0,14%.

За последнюю неделю снизились средние цены на муку первого сорта на 0,23% и отруби на 1,33%. По всем остальным видам продукции остались на прежнем уровне.

Средние цены на отслеживаемые виды хлеба, остались без изменений.

При расчете средней цены на муку первого сорта в расчет не приняты предприятия, перерабатывающие зерно в рамках Меморандумов. Учитываются и цены закупа зерна у предприятий, перерабатывающих зерно в рамках Меморандумов.

ОБЗОР МИРОВЫХ ЦЕН.

Экспортные цены мирового рынка на пшеницу и кукурузу. \$/т

Наименование	Биржа	Условия поставки. страна	1.04.13	10.05.13	05.07.13	09.08.13	Измен к 09.08.2013
Фьючерсный рынок							
Пшеница мукомольная	CBOT	США	244.0	256.0	241.0	232.8	-8.2
Пшеница мукомольная	MATIF	Франция	306.1	320.3	250.8	2438	-7
Пшеница кормовая	Liffe	Великобритания	302.8	293.9	249.5	241.1	-8.4
Кукуруза желтая	CBOT	США	252.8	270.8	269.6	183.4	-86.2
Кукуруза	MATIF	Франция	292.0	278.9	280.7	220.4	-60.3
Пшеница. руб./т	СПб-Биржа	Россия	8 490р.	-	-	-	-
Кукуруза. руб./т	СПб-Биржа	Россия	8 950р.	-	-	-	-
Наличный рынок							
HRW	США	CPT/ Gulf	297.5	319.2	300.1	304.3	4.2
SRW	США	CPT/ Gulf	262.3	279.0	253.2	250.4	-2.8
Пшеница мукомольная	Франция	FOB	325.6	321.9	253.5	248.4	-4.8
Кукуруза желтая	США	CPT/ Gulf	276.5	290.4	289.3	226.7	-62.6
Пшеница мукомольная	Россия	Black sea	350	310		252	

SRW – озимая мягкозерная краснозерная пшеница; HRW – озимая твердозерная краснозерная пшеница; Gulf – Мексиканский залив. *- для американского зерна цены на 26 ноября

Торги на Чикагской товарной бирже (CBOT) продовольственной пшеницей SRW. \$/t

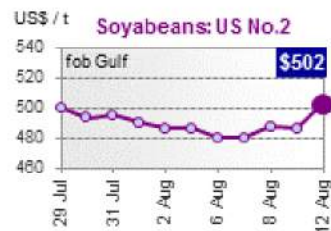
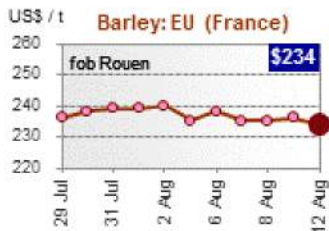
	05.07.13	09.08.13
Июль 2013	241.0	232.8
Сентябрь 2013	242.5	237.8
Декабрь 2013	246.4	242.7

Общий тренд (фьючерсы на сентябрь 2013)

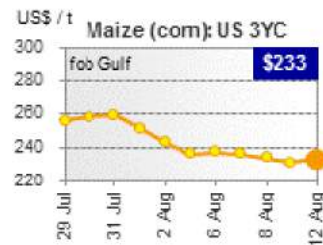
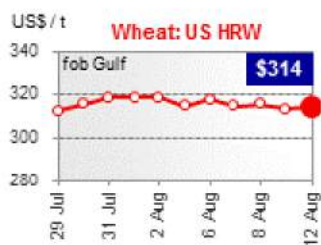


Индексы Международного совета по зерну (ICG) на 2013 г.

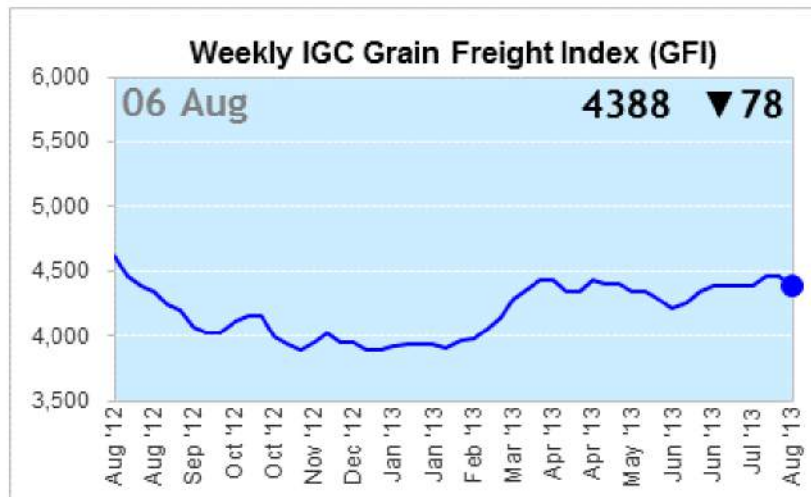
Экспортные цены на ячмень ЕС. \$/t Экспортные цены на соевые бобы
FOB. US # 2. \$/t



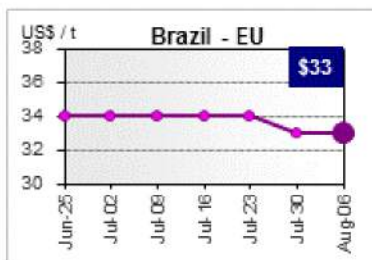
Экспортные цены на пшеницу США. Экспортные цены на кукурузу США
HRWFOBGulf \$/tFOB Gulf \$/t



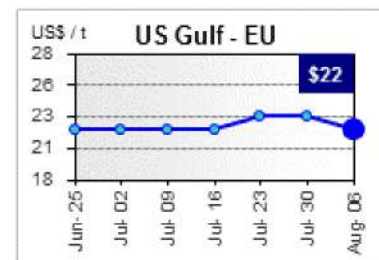
Индекс фрахта



Стоимость фрахта Бразилия – ЕС



США (Мексиканский залив) –ЕС



Обзор цен на американскую пшеницу на 05.07.2013 г.
(Материал предоставлен Американской пшеничной ассоциацией)

Район экспорта	Пшеница содержание белка	ЦЕНА_ФОБ (USD/т)			ЦЕНА ФОБ (USD/т.)							
		USD/буш	изменения за неделю		авг	сен	окт	ноябрь	декабрь	январь	февраль	Год назад
			USD/буш	USD/т								
Великие Озера	NS/DNS 13.0	М	8,24	4	303	304	307	309	309	306	306	353
	NS/DNS 13.5	М	8,24	4	303	304	307	309	309	306	306	357
	NS/DNS 14.0	М	8,24	4	303	304	307	309	309	306	306	360
Мексиканский залив	NS/DNS 13.0	М	9,19	4	337	339	342	344	344	341	341	386
	NS/DNS 13.5	М	9,19	4	337	339	342	344	344	341	341	390
	NS/DNS 14.0	М	9,19	4	337	339	342	344	344	341	341	393
	HRW Ord	К	8,42	-3	309	309	312	312	312	315	315	361
	HRW 11.5	К	8,42	-3	309	311	314	314	315	313	313	365
	HRW 12.0	К	8,52	-3	313	315	317	317	319	317	317	369
	HRW 12.5	К	8,62	-5	317	319	321	321	323	320	320	374
	SRW	С	7,19	-10	264	266	275	275	276	278	278	345
Северо-Западное Тихоокеанское побережье	NS/DNS 13.0	М	8,59	1	315	312	318	320	320	323	323	371
	NS/DNS 13.5	М	8,64	1	317	314	320	322	322	324	324	375
	NS/DNS 14.0	М	8,74	1	321	317	324	326	326	328	328	379
	HRW Ord	К	8,32	0	306	306	308	308	308	309	309	346
	HRW 11.5	К	8,37	0	308	308	310	310	310	311	311	354
	HRW 12.0	К	8,42	-2	309	309	312	312	312	313	313	359
	HRW 13.0	К	8,72	-5	320	320	323	323	323	324	324	383

Район экспорта	Пшеница а содержа ние белка	ЦЕНА_ФОБ (USD/т)			ЦЕНА_ФОБ (USD/т.)							
				изменения за неделю USD/т	авг	сен	окт	ноябр ь	дек абр ь	январь	феврал ь	Год назад
		USD/ буш	USD/ буш									
	SW	\$	7,60	0	279	279	283	283	285	287	288	338
	SW 9.5% max	\$	7,60	0	279	279	283	283	285	287	288	338
	WW	\$	7,65	0	281	281	285	285	287	288	290	340

**ПРЕДЛОЖЕНИЕ
ОБ ОКАЗАНИИ ЮРИДИЧЕСКИХ УСЛУГ
ПО ВЗЫСКАНИЮ
СТРАХОВОГО ВОЗМЕЩЕНИЯ**

В прошедшие годы сельхозпроизводители активно страховали будущий урожай. Однако, не всегда страховые компании добросовестно относились к своим договорным обязательствам, и реально возмещали сельхозпредприятиям их потери, возникшие в результате непогоды, стихийных бедствий и так далее, если коротко, то в результате наступления страховых случаев. Считаем, что это не справедливо.

Основными причинами отказов в выплате возмещения со стороны страховых компаний являются:

1. Нарушение агротехнологии;
2. Несвоевременное уведомление страховщика;
3. Ущерб, по мнению страховщика, причинен в результате причин, имевших место до заключения договора страхования;
4. Решение страховой компании об отказе основано на заключении экспертов, привлеченных самой страховой компанией;
5. Иные основания, указанные в договоре страхования или правилах страхования.

Все указанные случаи отказов страховых компаний могут быть успешно оспорены.

Тема довольно сложная. Часто бывает так, что в результате наступления страхового случая страховая компания выплачивает крестьянину какие-нибудь 10-15 процентов от реального ущерба, и получивший эти деньги остается довольным, прибывая в неведении, что ему по закону причитается в 10 раз больше полученного. Причиной тому служит прежде всего отсутствие квалифицированной юридической помощи. Однако не только мелкие хозяйства терпят убытки, но и крупные сельхозпроизводители тоже страдают от незаконных действий страховых компаний. А причина, по сути та же, недостаток опыта работы в этой специфической области коммерческих отношений. Содержать же сотрудника, специально занимающегося именно этими вопросами, часто бывает накладно. Да и где взять человека с необходимым опытом.

Изучав сложившуюся ситуацию, **Российский Зерновой Союз приступил к организации процесса взыскания страховых выплат со страховых компаний в судебном порядке.**



WWW.GRUN.RU

РОССИЙСКИЙ ЗЕРНОВОЙ СОЮЗ

С этой целью, совместно с компанией ГлавСтрахКонтроль, предлагаем всем участникам Российского Зернового Союза помощь в урегулировании с максимальной выгодой, спорных ситуаций, возникших со страховыми компаниями. К работе по взысканию страховых выплат привлечены высококвалифицированные юристы, специализирующиеся именно в данной области права.

Стандартная стоимость услуг составляет 12% от суммы страхового возмещения, полученного в результате оказания услуг страхователем, но не ниже 800 000 руб.

При этом страхователь оплачивает услуги только после получения возмещения от страховщика.

Одновременно, на дополнительных условиях, РЗС предлагает сопровождение процедуры заключения и исполнения договоров страхования.

Для получения поддержки предлагаем обратиться в **Российский Зерновой Союз к Директору Департамента правового обеспечения Жигулину Вадиму Станиславовичу**, который проконсультирует, рассмотрит документы по убыткам и окажет Вам помощь, в случае недобросовестного поведения вашей страховой компании.

Р.т. (499) 975-20-35

Моб. (916)386-75-11

Тел/факс(495) 607-83-79

E-mail: zvs@grun.ru